

СОГЛАСОВАНО


Врио командира войсковой части
№ 71592

Генерал-майор  Е. Глухов

« 28 »  2023 г.

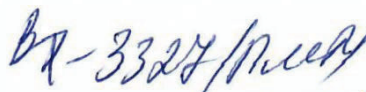
УТВЕРЖДЕНА

приказом Приволжского
межрегионального территориального
управления воздушного транспорта
Федерального агентства
воздушного транспорта

от « 16 »  2024 г. № 75-11

ИНСТРУКЦИЯ
по поиску и спасению в Приволжской зоне
авиационно-космического поиска и спасения

Самара 2023 г.


130224

I. Общие положения

1.1. Цели и назначение Инструкции

Настоящая Инструкция определяет порядок организации поиска и спасания пассажиров и экипажей воздушных судов, терпящих или потерпевших бедствие, поиска и эвакуации с места посадки космонавтов и спускаемых космических объектов или их аппаратов (далее - поиск и спасание), порядок организации взаимодействия региональных органов и служб единой системы авиационно-космического поиска и спасания (далее - единая система), а также этих органов и служб с органами исполнительной власти, органами местного самоуправления, органами обслуживания воздушного движения (управления полетами) и пользователями воздушного пространства при организации и осуществлении поиска и спасания в Приволжской зоне авиационно-космического поиска и спасания (далее - АКПС).

1.2. Документы, в соответствии с которыми разработана Инструкция

1.2.1. Инструкция разработана в соответствии с требованиями:

Воздушного кодекса Российской Федерации;

Приложениями № 11 и № 12 к Конвенции о международной гражданской авиации «Поиск и спасание»;

Положением о единой системе авиационно-космического поиска и спасания в Российской Федерации, утвержденным постановлением Правительства Российской Федерации от 23 августа 2007 г. № 538;

Федеральными авиационными правилами поиска и спасания в Российской Федерации, утвержденными постановлением Правительства Российской Федерации от 15 июля 2008 г. № 530;

приказом Министерства транспорта РФ от 23 июля 2020 г. № 248 «Об утверждении границ зон (районов) Единой системы организации воздушного движения Российской Федерации, границ районов аэродромов (аэроузлов, вертодромов), границ классов А и С воздушного пространства»;

приказом Министерства транспорта РФ от 9 июля 2012 г. № 208 «Об утверждении Административного регламента Федерального агентства воздушного транспорта предоставления государственной услуги по аэронавигационному обслуживанию пользователей воздушного пространства Российской Федерации»;

приказом Министерства транспорта Российской Федерации от 24 января 2013 г. № 13 «Об утверждении Табеля сообщений о движении воздушных судов в Российской Федерации»;

приказом Министерства транспорта Российской Федерации от 3 июня 2014 г. № 148 «Об утверждении требований к подготовке авиационного персонала органов и служб единой системы авиационно-космического поиска и спасания в Российской Федерации, а также авиационных сил поиска и спасания к проведению поисково-спасательных операций (работ), а также экипажей воздушных судов к выживанию в условиях автономного существования, состава наземных поисково-спасательных команд и спасательных парашютно-десантных групп, перечня оборудования, аварийно-спасательного имущества и снаряжения для оснащения поисково-

спасательных воздушных судов, наземных поисково-спасательных команд и спасательных парашютно-десантных групп, требований к оснащению помещений на аэродроме для экипажей поисково-спасательных воздушных судов, наземных поисково-спасательных команд и спасательных парашютно-десантных групп, методики выполнения радиотехнического и визуального поиска воздушных судов, терпящих или потерпевших бедствие, сигналов, применяемых при проведении поисково-спасательных операций (работ), сроков проведения поиска воздушных судов, терпящих или потерпевших бедствие, их пассажиров и экипажей с использованием радиотехнических средств»;

приказом Федеральной авионавигационной службы от 5 июня 2009 г. № 123 «Об утверждении требований к структуре и содержанию инструкции экипажу поисково-спасательного воздушного судна, наземной поисково-спасательной команде, спасательной парашютно-десантной группе и Порядка передачи информации о воздушном судне, терпящим или потерпевшем бедствие, в авиационный координационный центр поиска и спасания»;

приказом Федерального агентства воздушного транспорта от 21 июня 2011 г. № 350 «Об определении требований к структуре и содержанию инструкции по поиску и спасанию в зоне АКПС»;

приказом Федерального агентства воздушного транспорта от 8 ноября 2022 г. № 795-П «Об определении мест дислокации поисковых и аварийно-спасательных сил и средств на территории Российской Федерации, общего количества и типов дежурных поисково-спасательных воздушных судов».

1.2.2. Организация поиска и эвакуации с места посадки космонавтов и спускаемых космических объектов или их аппаратов (за исключением космических объектов военного назначения), а также взаимодействие органов и служб единой системы с органами и службами заинтересованных министерств и ведомств при поиске и эвакуации осуществляется в соответствии с:

Положением по организации поисково-спасательного обеспечения полетов космических объектов, утвержденным приказом Росавиации, Министра обороны России и Федерального космического агентства от 06.08.2020 № 73/311/76;

Инструкцией по поисково-спасательному обеспечению полёта Международной космической станции с транспортными пилотируемыми кораблями «Союз», утвержденной приказом Росавиации от 03.04.2007 № 22;

1.2.3. Организация функционирования единой системы в Приволжской зоне АКПС осуществляется:

региональным руководящим органом единой системы - Приволжским межрегиональным территориальным управлением воздушного транспорта Федерального агентства воздушного транспорта (далее - Управление);

региональным оперативным органом единой системы - авиационным координационным центром поиска и спасания (далее - КЦПС) федерального казенного учреждения «Приволжский авиационный поисково-спасательный центр» (далее - ФКУ «Приволжский АПСЦ»);

местными оперативными органами единой системы - органами обслуживания воздушного движения (управления полетами) (далее - орган ОВД (управления полётами)).

1.3. Должностные лица, ответственные за организацию поиска и спасания в Приволжской зоне АКПС, на аэродроме и в районе аэродрома

1.3.1. Ответственным за организацию и осуществление поиска и спасания, руководителем поисково-спасательных операций (работ) (далее - ПСО(Р)) в Приволжской зоне АКПС является начальник Управления.

1.3.2. В случаях проведения контртеррористических операций и ведения военных действий организует и руководит ПСО(Р) в районе военных действий командующий 14 А ВВС и ПВО.

1.3.3. Обеспечение руководства проведением ПСО (Р) в Приволжской зоне АКПС, координацию действий авиационных сил поиска и спасания при их проведении организует директор федерального казенного учреждения «Приволжский авиационный поисково-спасательный центр» (далее - ФКУ «Приволжский АПСЦ»).

1.3.4. Ответственными за содержание в постоянной готовности к проведению ПСО (Р) в Приволжской зоне АКПС:

поисково-спасательных воздушных судов (далее - ПСВС) и их экипажей является руководитель авиационного предприятия, заключивший государственный контракт на оказание услуг по поисково-спасательному обеспечению;

спасательных парашютно-десантных групп (далее - СПДГ) ФКУ «Приволжский АПСЦ», «Казанская РПСБ» и «Уфимская РПСБ» являются руководители данных учреждений;

ПСВС и их экипажей, СПДГ и наземных поисково-спасательных команд (далее - НПСК) являются руководители организаций государственной и экспериментальной авиации, силы и средства которых привлекаются к ПСО (Р).

1.3.5. Ответственным за организацию и проведение аварийно-спасательных работ, постоянную готовность сил и средств на аэродроме и в районе аэродрома является оператор аэродрома гражданской авиации, старший авиационный начальник аэродрома государственной и экспериментальной авиации.

1.3.6. Справочные сведения об органах управления поисково-спасательными силами и средствами приведены в приложении № 1 к Инструкции.

1.4. Климатогеографические и гидрометеорологические условия в Приволжской зоне авиационно-космического поиска и спасания

1.4.1. По географическим, климатическим, метеорологическим и гидрологическим условиям Приволжская зона АКПС относится к сложным географическим районам для проведения ПСО (Р). Уральские горы высотой до 2000 м, густо покрытые лесными массивами, определяют зону АКПС на востоке.

1.4.2. На западе зона АКПС характеризуется лесистой местностью с большим количеством рек, озер и болот. Все реки в зимний период со второй половины ноября и до второй половины апреля замерзают, толщина льда достигает 60 см. В

период весеннего половодья уровень воды резко повышается, вода выходит из берегов, заливая широкие поймы рек.

1.4.3. С юго-запада зона поиска и спасания характеризуется умеренным климатом с переходом в континентальный климат и наличием большого количества водохранилищ. Наиболее крупные из них: Воткинское, Нижнекамское, Куйбышевское, Саратовское, Волгоградское и Ириклинское. Континентальность климата возрастает с запада на восток и переходит в резко континентальный климат в районе Уральских гор.

1.4.4. Для Приволжской зоны АКПС свойственна холодная зима. Глубина снежного покрова составляет: в южных районах - 0,4-0,6 м, в северных - 1-1,2 м. Жаркое и сухое лето характерно для южных районов. Быстрый переход от зимы к лету осуществляется с большими колебаниями температуры в суточном и годовом ходе.

1.4.5. Период весеннего половодья характеризуется резким повышением уровня воды до 5-8 м, вызывающим паводки и наводнения.

Минимальные температуры января составляют на севере зоны АКПС - 45°-48°С, на юге - 25°-35°С.

1.4.6. Максимальное значение температуры в июне по северным районам зоны поиска и спасания составляют - +20°-25°С, по южным районам - +35°-37°С.

1.4.7. Низкие температуры наружного воздуха и длительное пребывание пострадавших в этих условиях, особенно в ветреную погоду, при недостаточно теплой одежде, отсутствии укрытий, а также при кровопотерях, переутомлении и недоедании приводят к переохлаждению организма с тяжелыми последствиями.

1.4.8. В весенне-летний период велика вероятность и опасность энцефалитного заболевания. В летний период в изобилии насекомые (мошки, комары, гнус и др.).

II. Порядок организации поиска и спасания

2.1. Границы Приволжской зоны АКПС

Границы Приволжской зоны АКПС совпадают с границами ответственности Регионального центра Единой системы организации воздушного движения Российской Федерации г. Самара (далее - Региональный центр ЕС ОрВД (Самара)) и ограничены географическими точками с координатами:

502700с 0473100в, 503700с 0454700в, 511200с 0445900в, 510600с 0434600в, 504500с 0430200в, 513200с 0423500в, 522000с 0425200в, 533000с 0422800в, 543800с 0435100в, 544900с 0463500в, 553600с 0462600в, 571400с 0464500в, 571800с 0475500в, 562800с 0504800в, 562200с 0515300в, 562500с 0521200в, 563000с 0534000в, 563000с 0560500в, 554200с 0575300в, 541200с 0583900в, 531600с 0573400в, 523500с 0581900в, 515900с 0600000в, далее по государственной границе до 502700с 0473100в.

2.2. Границы запасных полигонов посадки космических объектов и их аппаратов ограничены географическими точками с координатами:

первая часть - 504000с 0473000в, 502360с 0472660в, далее по государственной границе между Российской Федерацией и Республикой Казахстан до г.т. 502260с

0472560в, 503100с 0465400в, 503700с 0454700в, 505960с 0451590в, 504000с 0473000в;

вторая часть - 510870с 0440810в, 510600с 0433800в, 504500с 0430200в, 511830с 0424090в, 510870с 0440810в (*границы запасного полигона: 515000с 0403000в, 453000с 0410000в, 431000с 0463000в, 504000с 0473000в*).

В границах Приволжской зоны АКПС располагается часть территории основного полигона посадки транспортных пилотируемых космических кораблей с координатами:

530000с 0575210в, 523500с 0581900в, 523100с 0583040в, 515960с 0600030в, 510680с 0575000в, далее по государственной границе между Российской Федерацией и Республикой Казахстан до г.т. 520000с 0480000в, 530000с 0490600в, далее по 530000с до г.т. 530000с 0575200в (*границы основного полигона: 530000с 0490600в, 530000с 0761800в, 480600с 0753000в, 421800с 0603000в, 470600с 0583000в, 494200с 0480000в, 520000с 0480000в*).

Поиск и спасание в границах Приволжской зоны АКПС осуществляется несущими дежурство силами и средствами.

2.3. Дежурные силы и средства, их принадлежность, состав, дислокация, радиусы действий поисково-спасательных воздушных судов, время готовности к вылету

2.3.1. Для поиска и спасания в Приволжской зоне АКПС организуется дежурство: воздушных судов с экипажами и средствами спасания и жизнеобеспечения, спасательных парашютно-десантных групп с аварийно-спасательным имуществом и снаряжением, а также средствами их десантирования к месту бедствия (парашютными системами, спасательными контейнерами, парашютными платформами и т.п.), наземных поисково-спасательных команд, аварийно-спасательных команд аэропортов;

авиационного координационного центра поиска и спасания;

органов обслуживания воздушного движения (управления полётами);

радиотехнических средств обеспечения полетов и авиационной электросвязи.

2.3.2. К несению дежурства в Приволжской зоне АКПС привлекаются воздушные суда, оснащенные и подготовленные к выполнению радиотехнического и визуального поиска, десантированию СПДГ, аварийно-спасательного имущества и снаряжения, а вертолеты, кроме того, должны быть оборудованы поисковыми фарами и спускоподъемными устройствами.

О готовности ПСВС, экипажа и СПДГ к дежурству, загрузке аварийно-спасательного имущества и снаряжения СПДГ, а также готовности аэродрома к обеспечению вылета ПСВС командир воздушного судна ежедневно докладывает в КЦПС.

2.3.3. Экипажи воздушных судов авиационных предприятий, привлекаемые для выполнения поиска и спасания, обеспечения ликвидации чрезвычайных ситуаций, должны пройти соответствующую подготовку.

Экипажи ПСВС должны быть подготовлены к выполнению радиотехнического и визуального поиска ВС, терпящих или потерпевших бедствие, их пассажиров и экипажей, десантированию СПДГ и аварийно-спасательного имущества и снаряжения.

Экипажи поисково-спасательных вертолетов должны быть подготовлены к выполнению посадок на площадки, подобранные с воздуха, а также к эвакуации пострадавших.

2.3.4. Дежурные ПСВС должны быть обеспечены авиационными горюче-смазочными материалами и иметь заправку топливом, обеспечивающую запас полетного времени на поиск и эвакуацию потерпевших бедствие.

2.3.4.1. При осуществлении дежурства на Ан-2, в зимнее время ПСВС должно быть оборудовано лыжным шасси (по согласованию с оператором аэродрома).

2.3.4.2. Дежурство ПСВС организуется на аэродроме в соответствии с Приложением №2. Место стоянки дежурного ПСВС согласовывается руководителем авиапредприятия с руководителем аэродрома базирования.

2.3.5. Сроки готовности к вылету дежурных ПСВС с момента получения сигнала бедствия установлены 30 минут - летом и 45 минут - зимой.

2.3.6. Переход на соответствующие установленные сроки готовности осуществляется распоряжением руководителя авиационного предприятия, от которого привлекается воздушное судно.

2.3.7. О переходе на установленные сроки готовности руководители авиационных предприятий информируют КЦПС.

2.3.8. СПДГ формируются из числа специалистов региональных поисково-спасательных баз (далее - РПСБ) работников ФКУ «Приволжский АПСЦ», ФКУ «Казанская РПСБ» и ФКУ «Уфимская РПСБ», а также из числа специалистов работников организаций экспериментальной и государственной авиации.

2.3.9. В состав СПДГ назначается 3 спасателя, один из которых медицинский работник. Спасатели должны быть подготовлены:

к десантированию на место бедствия с аварийно-спасательным имуществом и снаряжением парашютным способом днем в простых и сложных метеоусловиях, ночью в простых метеоусловиях;

к десантированию беспарашютным способом (в том числе с помощью специальных спусковых устройств) днем и ночью в простых и сложных метеоусловиях, к оказанию первой помощи пострадавшим и эвакуации их с места бедствия.

СПДГ, в случае невозможности применения ПСВС по метеоусловиям или другим причинам, могут выполнять функции НПСК (осуществляют наземный поиск), используя транспортные средства повышенной проходимости.

2.3.10. Для проведения наземного поиска и спасания пассажиров и экипажей воздушных судов, потерпевших бедствие, на аэродромах экспериментальной и государственной авиации создаются НПСК.

2.3.11. В состав НПСК входят 8-10 человек: специалисты по самолету и двигателю, по авиационному оборудованию, по средствам аварийного покидания самолета, по авиационному вооружению, по радиоэлектронному оборудованию, фельдшер, радист, пожарный, специалист по вооружению и катапультным системам.

2.3.12. НПСК должны быть подготовлены к выполнению наземного поиска ВС, терпящих или потерпевших бедствие, их пассажиров и экипажей, оказанию первой помощи пострадавшим и эвакуации их с места бедствия, в том числе в

вертолеты, находящиеся в режиме висения, с помощью специальных подъемных средств.

Для перевозки НПСК выделяется автотранспорт повышенной проходимости.

Сроки готовности НПСК, к выходу в район бедствия, определяются руководителями организаций государственной и экспериментальной авиации, исходя из климатогеографических особенностей районов базирования, времени суток, удаления мест размещения спасателей от места сбора и способа их доставки.

2.3.13. Спасатели СПДГ и НПСК должны пройти теоретическое обучение и практическую подготовку методам ведения поисково-спасательных работ.

Медицинские работники, входящие в состав СПДГ и НПСК, должны уметь оказывать непосредственно на месте бедствия первую помощь пострадавшим, определять очередность и порядок эвакуации потерпевших бедствие и способ их транспортировки в лечебные учреждения.

2.3.14. Персонал КЦПС должен быть подготовлен к управлению авиационными силами поиска и спасания и координации их действий в ходе организации и проведения ПСО (Р).

2.3.15. Дежурство радиотехнических средств обеспечения полетов и авиационной электросвязи осуществляется в соответствии с заявкой на обеспечение полетов или перелетов воздушных судов.

2.3.16. Привлечение воздушных судов и экипажей авиационных предприятий к дежурству по поиску и спасанию осуществляется на основании заключенных государственных контрактов (договоров) на оказание услуг по поисково-спасательному обеспечению в части дежурства поисково-спасательных воздушных судов и экипажей в Приволжской зоне АКПС.

Филиал «Аэронавигация Центральной Волги» ФГУП «Госкорпорация по ОрВД» в лице «Заказчика» уведомляет Управление, ФКУ «Приволжский АПСЦ», ФКУ «Уфимская РПСБ» и ФКУ «Казанская РПСБ» о заключении государственных контрактов с «Исполнителями» на оказание услуг по поисково-спасательному обеспечению в части дежурства поисково-спасательных воздушных судов и экипажей в Приволжской зоне АКПС.

Комиссия из числа специалистов структурных подразделений, входящих в организационно-штатную структуру Управления, осуществляет проверку готовности ПСВС и экипажей, с последующим оформлением актов. По результатам проверки начальник Управления принимает решение о допуске к дежурству ПСВС и экипажей к несению круглосуточного дежурства на соответствующих аэродромах.

2.3.17. Карта базирования дежурных сил и средств Приволжской зоны АКПС указана в приложении № 2 к Инструкции.

2.4. Порядок несения дежурства и привлечения дежурных сил и средств к проведению поисково-спасательной операции (работ), в том числе спуска с орбиты искусственного спутника Земли спускаемого аппарата, спуска при аварии ракеты-носителя

2.4.1. Перечень мест дислокации дежурных сил и средств в Приволжской зоне АКПС определены приказом Федерального агентства воздушного транспорта от 8 ноября 2022 г. № 795-П «Об определении мест дислокации поисковых и аварийно-

спасательных сил и средств на территории Российской Федерации, общего количества и типов дежурных поисково-спасательных воздушных судов».

2.4.2. Дежурство сил и средств в Приволжской зоне АКПС осуществляется на основании приказов руководителей авиационных предприятий и организаций, от которых эти силы и средства выделяются.

2.4.3. Накануне дня заступления на дежурство руководители авиационных предприятий, выделяющие на дежурство ПСВС, СПДГ и НПСК, до 12.00 местного времени представляют в КЦПС данные о заступающих на дежурство силах и средствах:

количество и типы выделяемых воздушных судов;

количество заправленного топлива и радиус действия;

принадлежность воздушного судна;

фамилии командиров воздушных судов, их классность, регистрационные (бортовые) номера воздушных судов (сменные позывные командиров воздушных судов);

минимум погоды для взлета и посадки командира воздушного судна;

аэродром базирования;

фамилии старших смен и состав СПДГ, НПСК, наличие аварийно-спасательного имущества, снаряжения и оборудования;

время начала и окончания дежурства.

Перед выходными и праздничными днями данные о дежурных силах и средствах представляются на все дни, включая первый рабочий день после выходных.

2.4.4. На основании полученных данных КЦПС до 14.00 составляет план дежурства сил и средств в Приволжской зоне АКПС на предстоящие сутки (период) (приложение № 3 к Инструкции), который утверждается начальником Управления и доводится координационным центром поиска и спасания до сведения:

Главного координационного центра ЕС АКПС (далее - ГКЦПС);

Регионального центра ЕС ОрВД (Самара);

центра управления авиацией (далее - ЦУА) 14 А ВВС и ПВО;

КЦПС Южной, Центральной и Уральской зон АКПС.

Информация по дежурным силам и средствам размещается на сайте Росавиации в разделе «Деятельность - Поиск и спасание - Базирование сил и средств поиска и спасания», а также может доводиться до пользователей воздушного пространства по их запросу.

2.4.5. Обязанности экипажей ПСВС, НПСК и СПДГ, порядок несения ими дежурства и действий при проведении ПСО (Р) определяются инструкциями, утверждаемыми руководителями авиационных предприятий, силы и средства которых привлекаются к ПСО (Р) в Приволжской зоне АКПС.

2.4.6. Порядок выделения сил и средств и обеспечение их готовности определяется приказами руководителей авиационных предприятий и организаций, от которых эти силы средства выделяются.

2.4.7. Время заступления на дежурство:

экипажей ПСВС, осуществляющих круглосуточное дежурство - в 08.00 местного времени каждых суток;

смен КЦПС, СПДГ региональных поисково-спасательных баз - в 08.00 местного времени каждых суток.

2.4.8. Использование экипажей дежурных ПСВС для целей, не связанных с поиском и спасением, **запрещается**.

С разрешения начальника Управления, выделенные на дежурство ПСВС, могут использоваться для тренировки лётного состава и СПДГ по десантированию, отработке взаимодействия экипажа с СПДГ при выполнении поисково-спасательных работ в границах Приволжской зоны АКПС и при условии соблюдения установленных сроков вылета на ПСО (Р), а также согласования данных тренировок с директорами ФКУ «Приволжский АПСЦ», ФКУ «Казанская РПСБ», ФКУ «Уфимская РПСБ».

2.4.9. Распоряжение о начале ПСО (Р) с применением дежурных сил и средств дается в случаях, если:

а) получен сигнал бедствия с борта воздушного судна;
 б) получен доклад от экипажа воздушного судна, наблюдавшего бедствие;
 в) получено сообщение о воздушном судне, терпящем или потерпевшем бедствие, от очевидцев бедствия;

г) получено сообщение о воздушном судне, терпящем или потерпевшем бедствие, от правоохранительных органов, органов исполнительной власти субъектов Российской Федерации или органов местного самоуправления;

д) воздушное судно не прибыло в пункт назначения в течение 10 минут после расчетного времени и радиосвязь с ним отсутствует в течение более 5 минут (за исключением полета воздушного судна, выполняемого в уведомительном порядке использования воздушного пространства);

е) экипаж воздушного судна получил разрешение на посадку и не произвел ее в установленное время, а радиосвязь с ним потеряна;

ж) радиосвязь с экипажем воздушного судна потеряна и одновременно пропала отметка воздушного судна на экране аппаратуры отображения радиолокационной информации или потеряна радиосвязь более чем на 5 минут, если радиолокационный контроль не осуществлялся (за исключением полета воздушного судна, выполняемого в уведомительном порядке использования воздушного пространства);

з) осуществляется спуск с орбиты искусственного спутника Земли, спускаемого аппарата, спуск при аварии ракеты-носителя.

2.4.10. Командир потерпевшего бедствие воздушного судна или другой член экипажа этого воздушного судна используют любую возможность для своевременного оповещения о случившемся.

2.4.11. Передачу информации о воздушном судне, терпящем или потерпевшем бедствие, в координационный центр поиска и спасания осуществляют:

Региональный центр ЕС ОрВД (Самара);

аэродромные диспетчерские пункты (группы взаимодействия с аэропортом) аэропортов (аэродромов) вылета (посадки) воздушных судов;

взаимодействующие координационные центры поиска и спасания;

органы и пункты управления полетами государственной и экспериментальной авиации.

Источниками информации также могут быть:

должностные лица авиационных предприятий, МЧС России, МВД России, органы местного самоуправления, организации или воинские части, которым стало известно о потерпевшем бедствии воздушном судне;

любой гражданин, которому стало известно о воздушном судне, потерпевшем бедствие.

2.4.12. Решение о подъеме дежурных сил и средств принимается после сбора, обработки и анализа информации о воздушном судне, терпящем или потерпевшем бедствие, метеорологических условиях и прогнозе погоды в районе поиска и спасания.

2.4.13. ПСО (Р) считается начатой с момента вылета (выхода) дежурных сил и средств (подачи команды перенацеливания на поиск находящимся в полете воздушным судам), а оконченной - с окончанием эвакуации пострадавших в лечебные учреждения, на ближайший аэродром (в населенный пункт) или момента установления факта гибели экипажа и пассажиров воздушного судна, доставки спускаемого аппарата и его экипажа на оперативный аэродром.

2.4.14. Для проведения ПСО (Р), кроме дежурных ПСВС, могут привлекаться воздушные суда, не имеющие поисково-спасательного оборудования, а также резервные, санитарные и находящиеся в воздухе воздушные суда, включая воздушные суда авиации общего назначения, которые могут быть направлены в район бедствия для выполнения визуального поиска и эвакуационных работ.

2.4.15. С целью наращивания сил и средств в ходе проведения ПСО (Р) могут привлекаться дополнительные силы и средства с других аэродромов.

2.4.16. Решение о привлечении дополнительных сил и средств принимается руководителем ПСО (Р) в Приволжской зоне АКПС.

2.5. Порядок взаимодействия при организации и осуществлении поиска и спасания

2.5.1. Взаимодействие сил и средств в Приволжской зоне АКПС организует начальник Управления через отдел организации АКПС Управления, КЦПС и Региональный центр ЕС ОрВД (Самара).

2.5.2. При организации и осуществлении поиска и спасания в Приволжской зоне АКПС КЦПС осуществляет взаимодействие с:

Региональным центром ЕС ОрВД (Самара);

авиационными предприятиями и организациями, участвующими в проведении ПСО (Р);

авиационным предприятием и организацией, по принадлежности воздушного судна потерпевшего бедствие;

КЦПС в смежных зонах поиска и спасания;

оперативными органами Главных управлений МЧС России и центров медицины катастроф (лечебных учреждений) субъекта Российской Федерации в районе бедствия;

оперативными органами 14 А ВВС и ПВО;

оперативными органами Главных управлений МВД России (далее - ГУВД) по субъектам Российской Федерации;

2.5.3. При осуществлении взаимодействия:

а) согласуется:

состав, количество и порядок участия сил и средств;

маршруты следования, места сосредоточения сил и средств;

позывные ПСВС, воздушных судов ретрансляторов, другой техники, групп спасателей.

б) уточняется:

обеспеченность сил и средств, наличие и готовность лечебных учреждений к оказанию помощи;

пункты управления силами и средствами;

порядок взаимного информирования.

2.5.4. Взаимодействие сил, участвующих в ПСО (Р) в районе бедствия, организует КЦПС. При необходимости направляет в органы ЕС ОрВД представление на установление временного или местного режимов в отношении полетов воздушных судов при оказании помощи при чрезвычайных ситуациях природного и техногенного характера, проведении поисково-спасательных работ.

2.5.5. При проведении ПСО (Р) в двух и более зонах АКПС, с участием сил и средств других федеральных органов исполнительной власти, взаимодействие с этими органами организует ГКЦПС.

2.5.6. Органы ОВД (управления полетами) осуществляют взаимодействие с едиными дежурно-диспетчерскими службами и аварийно-спасательными формированиями муниципальных образований, отрядов полиции МВД России, отрядов противопожарной службы МЧС России, дежурными по воинским частям и медицинскими учреждениями, расположенными в границах своего района ответственности.

2.5.7. Справочные данные о федеральных органах исполнительной власти, органах исполнительной власти субъектов Российской Федерации и их оперативных органах, взаимодействующих при организации поиска и спасания, а также реквизиты лечебных медицинских учреждений приведены в приложении № 4 к Инструкции.

2.6. Порядок привлечения сил и средств для оказания помощи при чрезвычайных ситуациях природного и техногенного характера

2.6.1. На силы и средства, по указанию (согласованию) с Федеральным агентством воздушного транспорта могут быть возложены следующие задачи:

воздушная разведка общей обстановки, состояния объектов народного хозяйства, коммуникаций, газопроводов, электролиний и других объектов;

спасение пострадавших с изолированных объектов и площадок.

2.6.2. Для оказания помощи при чрезвычайных ситуациях природного и техногенного характера из состава дежурных сил и средств привлекаются ПСВС с экипажем и СПДГ.

2.6.3. Состав, количество авиационных сил и средств, привлекаемых к работам по ликвидации чрезвычайных ситуаций, определяется КЦПС (оперативным штабом Управления).

2.6.4. Решение на проведение ПСО (Р) силами и средствами при чрезвычайных ситуациях вырабатывается с учетом:

времени, места, характера происшествия и размеров охваченной им территории;

характера и объема помощи, которая может быть оказана силами и средствами;

метеорологических, климатических и географических условий района бедствия;

характера проводимых спасательных работ;

базирования и готовности авиационных сил и средств, которые могут быть привлечены к участию в спасательных работах.

2.6.5. Распоряжение на вылет (выход) дежурных сил и средств для оказания помощи при чрезвычайных ситуациях природного и техногенного характера дает начальник Управления.

2.7. Перечень должностных лиц и органов, имеющих право давать распоряжения на подъем дежурных сил и средств при получении сигнала о бедствии и при проверках их готовности

2.7.1. Право давать распоряжения на подъем дежурных сил и средств при получении сигнала бедствия и при проверках их готовности предоставляется:

а) ГКЦПС;

б) начальнику смены КЦПС, с немедленным докладом начальнику Управления;

в) начальнику Управления;

г) командующему 14 А ВВС и ПВО, с немедленным уведомлением начальника Управления;

д) руководителям авиационных организаций государственной и экспериментальной авиации, осуществляющих поиск и спасание (на аэродромах базирования сил и средств), с последующим немедленным докладом в вышестоящий орган ОВД (управления полетами) и КЦПС;

е) руководителям полетов органов ОВД (управления полетами), с последующим немедленным докладом в вышестоящий орган ОВД (управления полетами) и КЦПС.

2.7.2. При проверке готовности дежурных сил и средств, их вылет (выход) должен быть предварительно согласован с начальником Управления.

Другие должностные лица, осуществляющие проверку дежурных сил и средств, должны иметь предписание начальника Управления на право проведения проверки.

Сигнал дежурным силам подается согласно схеме оповещения, через КЦПС или, по согласованию с КЦПС, через руководителя полетов аэродрома.

В соответствии с графиком проверок на предстоящий месяц, разработанным отделом ОАКПС и утверждённым начальником Управления, начальник смены КЦПС осуществляет проверки дежурных сил и средств без подъема ПСВС через

руководителя полетов аэродрома их дислокации и привлечением специалистов органа ОВД (управления полетами). При необходимости выполнения проверки с подъемом ПСВС, осуществляется согласование с начальником Управления.

По результатам проверки начальник смены КЦПС представляет отчет в адрес начальника Управления через отдел ОАКПС по форме: аэродром, дата, привлекаемые к проверке силы и средства, время объявления сигнала с целью проверки, фамилия и должность принявшего команду, время занятия готовности к вылету (выходу НПСК), время налета ПСВС (время движения НПСК), количество десантированных спасателей и грузов, другие действия проверяемых, а также недостатки и предложения по улучшению подготовки дежурных сил и средств.

2.7.3. Во всех случаях подъем дежурных сил и средств, производится с уведомлением оперативных органов 14 А ВВС и ПВО.

III. Порядок организации управления и связи

3.1. Порядок аварийного оповещения, приёма и передачи сообщений о бедствии

3.1.1. Для передачи и приема сообщений о воздушных судах, терпящих или потерпевших бедствие, используются радиотехнические средства обеспечения полетов и авиационной электросвязи авиационных предприятий и организаций государственной и экспериментальной авиации.

3.1.2. На всех пунктах ОВД (управление полётами) организуется аварийно-спасательная радиосеть на частоте 121,5 МГц, работа которой осуществляется в круглосуточном режиме, с постоянным прослушиванием, а в пунктах ОВД (управление полётами) работающих по регламенту - в период действия регламента.

3.1.3. Должностные лица авиационных предприятий и организаций государственной и экспериментальной авиации, органов ОВД (управления полётами), которым стало известно о терпящем или потерпевшем бедствии воздушном судне, обязаны немедленно оповестить об этом КЦПС.

3.1.4. Оповещение о воздушном судне, терпящем или потерпевшем бедствии, в установленном порядке передается в КЦПС по каналам (средствам) связи, обеспечивающим максимальную оперативность их прохождения с немедленным оповещением дежурных сил и средств.

3.1.5. При получении сообщения о бедствии органы ОВД (управление полётами) немедленно передают информацию в КЦПС и принимают меры для обнаружения воздушного судна, определения его координат, установления с ним радиосвязи, выяснения характера бедствия (стадии аварийного положения).

3.1.6. Экипажи воздушных судов, которые приняли сигнал бедствия, передают подтверждение о приеме сигнала бедствия и незамедлительно сообщают об этом диспетчеру, осуществляющему непосредственное обслуживание воздушного движения.

3.1.7. Экипаж воздушного судна, наблюдавший бедствие визуально, докладывает о своих наблюдениях и координатах места бедствия диспетчеру органа

ОВД (управление полётами), устанавливает связь с воздушным судном, терпящим бедствие, выясняет его состояние, уточняет координаты.

3.1.8. Для приведения сил и средств в готовность к немедленному вылету (выходу) должностными лицами и органами, имеющими право давать распоряжения на подъём дежурных сил и средств при получении сигнала о бедствии и при проверках их готовности, могут применяться сигналы оповещения «Готовность» и (или) «Тревога».

3.1.9. Сигнал «Готовность» подается, если существует неуверенность или опасение за безопасность воздушного судна и находящихся на его борту людей («стадия неопределенности», «стадия тревоги») и (или) когда до ожидаемой посадки воздушного судна, терпящего бедствие, на данном аэродроме остается 30 мин и более.

3.1.10. Сигнал «Тревога» подается, если воздушному судну и находящимся на его борту людям грозит непосредственная опасность, требуется немедленная помощь, когда авиационное происшествие произошло внезапно и (или) когда до ожидаемой посадки воздушного судна, терпящего бедствие, на данном аэродроме остается менее 30 мин («стадия бедствия»).

3.1.11. Руководитель полетов аэродрома, на котором базируются дежурные силы и средства, доводит им сигнал «Готовность» и «Тревога».

3.1.12. По сигналу «Готовность»:

экипаж ПСВС прибывает на ВС, занимает рабочие места и докладывает органу ОВД (управления полётами) о готовности к запуску двигателей;

СПДГ прибывает к дежурному ПСВС, докладывает командиру экипажа ПСВС и действует по его указаниям;

НПСК прибывает к месту сбора, указанному при оповещении, и докладывает о готовности к выходу руководителю полетов.

3.1.13. По сигналу «Тревога»:

экипаж ПСВС прибывает на ВС, занимает рабочие места, докладывает органу ОВД (управления полётами) о готовности к запуску двигателей, запускает двигатели;

СПДГ прибывает к дежурному ПСВС, докладывает командиру экипажа ПСВС и действует по его указаниям;

НПСК прибывает к месту сбора, указанному при оповещении, и докладывает о готовности к выходу руководителю полетов.

3.1.14. Время вылета (выхода) дежурных сил и средств с момента подачи команды установлено летом - 30 минут, зимой - 45 минут.

3.1.15. При получении сигнала «Тревога» или распоряжения на подъем дежурных сил и средств, начальник РПСБ организует дежурство очередной сменой СПДГ и осуществляет подготовительные мероприятия для наращивания сил в ПСО (Р).

3.1.16. Оповещение дежурных сил и средств осуществляется руководителем полетов, объявлением сигнала «Тревога» («Готовность») по громкоговорящей связи, радиосвязи и (или) телефонам в соответствии со схемой оповещения, разработанной с учетом местных условий, должностных инструкций и технологий работ.

3.1.17. Сигнал оповещения должен передаваться громко, разборчиво и повторяться дважды, с указанием текущего времени с последующей квитанцией о принятии сигнала.

3.1.18. Органы ЕС ОрВД, должностные лица авиационных предприятий и организаций государственной и экспериментальной авиации при получении информации о воздушном судне, терпящем или потерпевшем бедствие, передают первоначальное донесение в КЦПС, которое по возможности должно содержать следующую информацию:

вид события (авиационное происшествие, инцидент, чрезвычайное происшествие);

дата, время (местное и скоординированное всемирное (UTC), место происшествия;

тип, государственный и регистрационный опознавательный знаки, принадлежность воздушного судна;

наименование владельца, эксплуатанта, если такой имеется;

метеоусловия в момент происшествия;

фамилию, имя, отчество командира воздушного судна (проверяющего и его должность), сменный позывной;

количество членов экипажа и пассажиров, наличие и характер опасных грузов на борту;

характер задания, номер рейса, с указанием начального пункта вылета и пункта назначения;

последний пункт вылета и намеченный пункт посадки;

предполагаемое местоположение воздушного судна, потерпевшего бедствие, относительно какого-либо легко определяемого географического пункта, с указанием геодезических координат;

физико-географическую характеристику местности, где произошло событие;

обстоятельства события, достоверно известные к моменту подачи донесения;

число членов экипажа и пассажиров на борту воздушного судна, в том числе погибших и получивших телесные повреждения, а также число погибших и получивших телесные повреждения лиц, не находившихся на борту воздушного судна;

гражданство пассажиров;

степень повреждения воздушного судна;

наличие у потерпевших бедствие аварийно-спасательного имущества и снаряжения;

принятые меры по обеспечению поиска и спасания и оказанию помощи;

другие достоверные сведения о событии, известные к моменту передачи донесения.

3.1.19. Отсутствие каких-либо из указанных сведений не должно задерживать передачу первоначального донесения. В сообщении не должны содержаться предположительные сведения об обстоятельствах и причинах происшествия.

3.1.20. Схема оповещения о бедствии и вызова дежурных сил и средств приведена в приложении № 5 к Инструкции.

3.2. Порядок оповещения при спуске с орбиты искусственного спутника Земли спускаемого аппарата, спуска при аварии ракеты-носителя

3.2.1. Координационный центр поиска и спасания при получении от Росавиации информации по спуску с орбиты искусственного спутника Земли спускаемого аппарата, спуска при аварии ракеты-носителя:

доводит информацию через отдел ОАКПС до начальника Управления, Регионального центра ЕС ОрВД (Самара) и оперативных органов исполнительной власти;

готовит план поисково-спасательного обеспечения посадки на карте;

координирует действия поисково-спасательных сил и средств;

действует по указаниям начальника Управления, ГКЦПС и Росавиации.

3.3. Действия расчётов координационных центров поиска и спасания и органов ОВД (управления полётами) и экипажей поисково-спасательных воздушных судов при получении сообщений о бедствии

3.3.1. Координационный центр поиска и спасания при получении сообщения о бедствии воздушного судна:

3.3.1.1. оценивает обстановку, определяет, какой аварийной стадии соответствует данная ситуация (стадии «неопределенности», «тревоги» или «бедствия»);

3.3.1.2. объявляет (подтверждает) через органы ОВД (управления полётами) сигнал «Тревога» («Готовность») для дежурных сил и средств;

3.3.1.3. в установленном порядке докладывает полученную информацию о сигналах бедствия начальнику Управления, дежурной смене ГКЦПС, и готовит предложения руководителю ПСО (Р) для принятия им решения на ее организацию и проведение;

3.3.1.4. устанавливает местонахождение воздушного судна (определяет размер района бедствия);

3.3.1.5. организует сбор, обработку и анализ информации о воздушном судне, терпящем или потерпевшем бедствие;

3.3.1.6. уточняет метеобстановку в районе бедствия, на аэродромах базирования дежурных сил и средств, на запасных аэродромах и запас светлого времени;

3.3.1.7. обеспечивает получение дополнительной информации о терпящем или потерпевшем бедствие воздушном судне;

3.3.1.8. доводит принятое решение на проведение ПСО (Р) до органов ОВД (управления полётами) в районе бедствия воздушного судна;

3.3.1.9. обеспечивает руководство проведением ПСО (Р) через органы ОВД (управления полётами) в районе бедствия;

3.3.1.10. уведомляет взаимодействующие КЦПС;

3.3.1.11. организует оповещение и взаимодействие с органами исполнительной власти, авиационными предприятиями и организациями, которые могут быть задействованы в проведении ПСО (Р);

3.3.1.12. организует контроль замены вылетевшего на ПСО (Р) дежурного ПСВС другим воздушным судном с экипажем;

3.3.1.13. обрабатывает и направляет представление на установление (снятие) временного или местного режима.

3.3.2. **Региональный центр ЕС ОрВД (Самара)** при получении информации о бедствии воздушного судна:

3.3.2.1. немедленно передает информацию о бедствии в КЦПС и в адреса согласно Табелю сообщений о движении воздушных судов (далее - Табель сообщений);

3.3.2.2. уточняет информацию о бедствии и передает в КЦПС;

3.3.2.3. вводит кратковременные ограничения и обеспечивает приоритет по использованию воздушного пространства (далее - ИВП) в районе ПСО (Р) в отношении ПСВС, осуществляющих поиск и спасание. При получении представления обрабатывает и вводит, в установленном порядке, в районе ПСО (Р) местный режим. При получении временного режима доводит его в установленном порядке, обрабатывает запреты и ограничения;

3.3.2.4. анализирует фактическую и прогнозируемую метеорологическую обстановку в районе бедствия воздушного судна, на аэродромах базирования ПСВС и маршрутах их полета, доводит информацию до КЦПС;

3.3.2.5. обеспечивает взаимодействие с центрами ЕС ОрВД в процессе проведения ПСО (Р).

3.3.3. **Руководитель полетов аэродрома (района)**, получив сообщение о бедствии воздушного судна:

3.3.3.1. объявляет сигнал «Тревога» для дежурных сил и средств своего аэродрома;

3.3.3.2. немедленно передает информацию о бедствии и принятых органом ОВД мерах в КЦПС, по каналам связи, обеспечивающим максимальную оперативность ее прохождения, и в адреса согласно Табелю сообщений;

3.3.3.3. уточняет район и характер бедствия;

3.3.3.4. при необходимости перенацеливает в район бедствия экипажи самолетов (вертолетов), находящихся в воздухе вблизи района бедствия;

3.3.3.5. дает команду на включение необходимых средств радиотехнического обеспечения полетов в районе аэродрома и в районе бедствия;

3.3.3.6. доводит (дублирует) полученную от руководителя ПСО (Р) задачу по проведению ПСО (Р) до дежурных сил своего аэродрома. Передает оперативную информацию экипажу ПСВС;

3.3.3.7. незамедлительно передает информацию о невозможности приема и выпуска воздушных судов своего аэродрома в адрес органов ЕС ОрВД и экипажам прибывающих воздушных судов;

3.3.3.8. обеспечивает соблюдение мер по обеспечению безопасности полетов воздушных судов в процессе проведения ПСО (Р);

3.3.3.9. незамедлительно уведомляет КЦПС о всей поступающей информации в ходе ПСО (Р).

3.3.4. **Командир и экипаж ПСВС**, получив сигнал «Тревога» («Готовность») немедленно приступают к предполетной подготовке, в процессе которой:

3.3.4.1. получает информацию о метеобстановке и прогнозе погоды в районе полетов;

3.3.4.2. уточняет у руководителя полетов район поиска, тип и номер воздушного судна потерпевшего бедствие;

3.3.4.3. уточняет порядок ведения радиосвязи;

3.3.4.4. проверяет готовность воздушного судна, поисковой радиоаппаратуры, наличие и состояние аварийно-спасательного имущества и снаряжения;

3.3.4.5. уточняет порядок взаимодействия с СПДГ и экипажа;

3.3.4.6. запрашивает у органа ОВД (управления полётами) аэродрома разрешение на запуск двигателей, по команде органа ОВД (управления полётами) запускает двигатели, докладывает о готовности к вылету (при сигнале «Тревога»);

докладывает органу ОВД (управления полётами) о готовности к запуску двигателей (при сигнале «Готовность»);

3.3.4.7. после взлета и набора высоты:

включает бортовой комплекс поисковой аппаратуры;

прослушивает аварийный канал радиосвязи;

постоянно докладывает органу ОВД (управления полётами) о результатах поиска.

3.3.5. При срочном вылете уточнение данных о воздушном судне и экипаже, потерпевшем бедствие, о метеоусловиях, маршруте и высоте полета, порядке взаимодействия с воздушными и наземными поисково-спасательными силами и передача другой информации осуществляется после взлета ПСВС по радио.

3.3.6. Выход в район поиска осуществляется с комплексным использованием всех средств навигации, а также:

3.3.6.1. при работе аварийной радиостанции - с помощью радиотехнических средств поиска;

3.3.6.2. при наличии радиосвязи с потерпевшими бедствие - по их целеуказанию;

3.3.6.3. если над местом бедствия находится другое воздушное судно - с помощью АРК, используя командную радиостанцию воздушного судна как привод или используя его целеуказания;

3.3.6.4. по командам органа ОВД (управления полётами) или с пункта управления поиском.

3.3.7. О времени и месте пролета ПСВС аварийного радиомаяка (радиобуя) экипаж докладывает органу ОВД (управления полётами) и запрашивает разрешение на снижение для визуального обнаружения потерпевших бедствие.

3.3.8. Поиск потерпевших бедствие с использованием радиотехнических средств является основным методом поиска.

3.3.9. Если в результате радиотехнического поиска потерпевшие бедствие не обнаружены и связь с ними не установлена, по решению руководителя ПСО (Р) производится визуальный поиск.

3.3.10. Визуальный поиск осуществляется по заданным квадратам, определенным с помощью палетки с сеткой визуального поиска. Палетки и карты масштабов 1:200000 и 1:500000 должны находиться на борту каждого ПСВС, у руководителя полетов района (аэродрома) и начальника смены КЦПС. Разбивку района поиска на квадраты организует руководитель ПСО (Р).

3.3.11. Очередность обследования района поиска по квадратам указывается экипажу перед вылетом или по радио.

3.3.12. В поиске принимает участие весь экипаж, включая СПДГ, сектора наблюдения определяет командир ПСВС. Кроме того, при переходе на визуальный поиск в состав экипажа могут включаться наблюдатели.

3.3.13. При постановке задачи экипажу командир воздушного судна определяет для каждого члена экипажа и наблюдателя сектора просмотра пролетаемой местности.

3.3.14. Высота полета воздушных судов при производстве ПСО (Р) назначается в пределах:

3.3.14.1. При радиотехническом поиске:

для самолетов типа АН-12, АН-26 - 3000 - 6000 м;

для вертолетов и самолетов типа АН-2 - 1200 - 2100 м;

3.3.14.2. При визуальном поиске: 100 - 400 м.

Рекомендуемая длина галсов - 10 - 20 км.

3.3.15. Перед началом визуального поиска или в процессе радиотехнического поиска в пересеченной местности и над густым лесом выполняется обзорный полет на большой высоте, обеспечивающей общий просмотр заданного района с целью обнаружения очагов пожара, дымов или других признаков возможного места бедствия.

3.3.16. При выполнении полетов на поиск в горах осуществляется осмотр ущелий, долин, горных рек. Осмотр горных вершин и склонов, производится со всех сторон (по горизонтали).

3.3.17. В целях тщательного осмотра сильно пересеченной местности полет осуществляется по проложенным на карте маршрутам в обоих направлениях, а затем таким же образом - по перпендикулярным маршрутам.

3.3.18. Экипаж ПСВС при обнаружении места бедствия сообщает органу ОВД (управления полётами):

время обнаружения и координаты района бедствия;

наблюдаемое состояние и положение воздушного судна, наличие и видимое состояние членов экипажа;

информацию, переданную потерпевшими бедствие по радио или с помощью визуальных знаков;

метеоусловия в районе бедствия;

оценку рельефа местности и состояние земной (водной) поверхности (волнение моря, ледовую обстановку), на которой находится воздушное судно и люди, потерпевшие бедствие;

возможность использования средств передвижения (железнодорожных, водных, автотранспортных, гужевых и др.);

действия, предпринятые для оказания помощи потерпевшим бедствие (десантирование СПДГ, выброска аварийно-спасательного имущества, наведение наземных или других сил и средств к месту бедствия и т.д.);

наличие ущерба на местности.

3.3.19. Экипаж поисково-спасательного вертолётa, выбрав площадку для посадки, сообщает ее координаты органу ОВД (управления полётами). После

производства посадки докладывает о ней и согласует с КЦПС или через орган ОВД, под управлением которого находится, свои действия по эвакуации потерпевших бедствие.

3.3.20. Ответственность за безопасность посадки и эвакуации потерпевших бедствие несет командир воздушного судна.

3.3.21. При невозможности выполнить посадку командир ПСВС десантирует СПДГ парашютным способом или на вертолете высаживает их с режима висения с помощью спускового устройства или лебедки.

3.3.22. После посадки командир ПСВС, поддерживая радиосвязь с органом ОВД (управления полётами), в первую очередь организует оказание первой помощи пострадавшим и эвакуацию их на ближайший аэродром или в лечебные учреждения.

3.3.23. Первая помощь оказывается непосредственно на месте бедствия медицинским персоналом и спасателями входящим в состав групп СПДГ, НПСК.

3.3.24. Очередность эвакуации пострадавших определяет старший СПДГ или командир ПСВС по докладу медицинского работника из состава СПДГ.

3.3.25. При пожаре на воздушном судне, потерпевшем бедствие экипаж ПСВС вместе с СПДГ после посадки немедленно приступает к эвакуации людей из воздушного судна, в первую очередь - раненых и, одновременно принимает меры к ликвидации пожара.

3.3.26. Старший СПДГ или командир ПСВС руководит эвакуацией, распределив обязанности между членами экипажа и спасателями. При этом необходимо максимально использовать средства для тушения пожара, имеющиеся на борту ПСВС, а также подручные средства (воду, песок, землю и т.д.). При возможности - привлечь местное население.

3.3.27. Для эвакуации пассажиров и экипажа потерпевшего бедствие воздушного судна, ПСВС, члены СПДГ, НПСК используют аварийные люки, выходы и места возможного вскрытия фюзеляжа воздушного судна.

3.3.28. Подъем потерпевших бедствие на борт вертолета в режиме висения производится, как правило, с помощью спасателя.

3.3.29. При обнаружении экипажа или пассажиров воздушного судна, потерпевшего бедствие на воде экипаж ПСВС выполняет посадку вблизи района бедствия. Эвакуация потерпевших осуществляется с применением аварийно-спасательных плавсредств и другого имущества.

3.3.30. Десантирование с самолетов выполняется парашютным способом, а с вертолетов - одним из следующих способов:

парашютным способом;

беспарашютным десантированием спасателей;

с режима висения вертолета с помощью спускового устройства или электролебедок.

3.3.31. Подъем людей с водной поверхности на борт вертолета осуществляется с помощью спасателей. В случае невозможности высадки на воду спасателей командир вертолета может принять самостоятельное решение о подъеме потерпевших с помощью ковша-корзины или другого устройства.

3.3.32. Перед спуском спасателей с вертолетов на воду пострадавшим сбрасываются плавсредства (надувные лодки, плоты и т.д.), а спасатели надевают гидрокостюмы или спасательные пояса.

3.3.33. Выполнение захода для зависания над водой осуществляется командиром вертолета с учетом гидрометеоусловий и в соответствии с рекомендациями Федеральных авиационных правил «Подготовка и выполнение полетов в гражданской авиации» и Руководства по летной эксплуатации вертолета.

3.3.34. В случае невозможности десантирования СПДГ, эвакуации потерпевших бедствие посадочным способом или с режима висения, им сбрасываются укладки с аварийно-спасательным снаряжением и специальными грузами для обеспечения их жизнедеятельности.

3.3.35. Наведение кораблей, судов в район бедствия осуществляется экипажем ПСВС по радио, а при отсутствии радиосвязи - посредством установленных визуальных сигналов.

3.3.36. Если воздушное судно, потерпевшее бедствие, затонуло, то командир ПСВС с максимально возможной точностью сбрасывает буй, радиомаяк, другие средства, имеющиеся на борту для обозначения места затопления, или осуществляет привязку этого места к характерным ориентирам.

3.3.37. О месте затопления воздушного судна и сброса маркировочных средств командир экипажа докладывает органу ОВД (управления полётами) и продолжает полет над объектом до получения указаний о дальнейших действиях.

3.4. Организация управления дежурными силами и дополнительно привлекаемыми силами и средствами для обеспечения поисково-спасательной операции (работ)

3.4.1. Управление силами и средствами заключается в осуществлении постоянной и целенаправленной деятельности по поддержанию их в постоянной готовности к выполнению задач по предназначению и руководству ими в ходе ПСО (Р).

3.4.2. Управление силами и средствами в Приволжской зоне АКПС осуществляется по общим и специально выделенным каналам связи через:

КЦПС;

Региональный центр ЕС ОрВД (Самара);

органы ОВД (управления полетами);

вспомогательный центр поиска и спасания (далее - ВЦПС) (при его создании).

3.4.3. Руководитель ПСО (Р) в Приволжской зоне АКПС осуществляет оперативное руководство силами и средствами, привлекаемыми для проведения ПСО (Р).

3.4.4. Основными задачами управления при проведении ПСО (Р) является: своевременное принятие решения на проведение ПСО (Р); постановка и уточнение задачи поисковым силам на подготовку и проведение ПСО (Р);

непосредственное руководство действиями сил при проведении ПСО (Р);

координация действий сил, привлекаемых к ПСО (Р);

обеспечение наращивания сил и средств в процессе поиска и спасания;

сбор информации о ходе выполнения работ, ее обработка и передача по назначению;

обеспечение взаимодействия сил в процессе ПСО (Р);

обеспечение мер безопасности при проведении.

3.4.5. Руководитель ПСО (Р) в Приволжской зоне АКПС при получении информации о воздушном судне, терпящем или потерпевшем бедствие, принимает решение на ПСО (Р), при этом учитывается:

характер бедствия;

тип и класс воздушного судна;

задача, выполняемая экипажем воздушного судна;

количество членов экипажа воздушного судна, пассажиров, наличие груза и его характер;

высота, скорость и направление полета воздушного судна;

местонахождение воздушного судна;

удаление мест базирования сил и средств, а также дополнительно привлекаемых сил и средств от места (района) бедствия;

радиус действия ПСВС и наличие аэродромов (площадок) заправки топливом;

возможность применения сил и средств в соответствии с физико-географическими, климатическими и метеорологическими условиями;

возможность применения сил и средств, находящихся в непосредственной близости от места (района) бедствия (перенацеливание ВС);

уровень подготовки привлекаемых экипажей ПСВС;

целесообразность привлечения дополнительных сил и средств;

возможность организации постоянного контроля за действиями сил и средств и надежного управления ими при проведении ПСО (Р).

3.4.6. Решение, принятое руководителем ПСО (Р) в Приволжской зоне АКПС, дежурная смена КЦПС немедленно доводит до органа ОВД (управления полетами) в районе бедствия.

3.4.7. Принятое решение дежурная смена КЦПС оформляет в виде плана проведения ПСО (Р), который утверждается руководителем ПСО (Р), докладывается в ГКЦПС и доводится до исполнителей.

3.4.8. План проведения ПСО (Р) оформляется на карте масштаба 1:500000. Содержание и образец плана приведены в приложении № 6 к Инструкции.

3.4.9. КЦПС, на основании принятого начальником Управления решения на ПСО (Р), ставит задачу командиру (командирам) ПСВС непосредственно или через орган ОВД (управления полетами). Информировывает органы ОВД (управления полетами) о поставленной задаче командиру (командирам) ПСВС.

3.4.10. При постановке задачи, как правило, указываются:

время и место происшествия (если оно известно) либо район поиска;

тип воздушного судна, потерпевшего бедствие, регистрационный (бортовой) номер, номер рейса или позывной;

характер происшествия, количество пассажиров и членов экипажа;

наличие аварийно-спасательных средств у потерпевших бедствие;

рекомендуемый маршрут и способ поиска, характеристика местности;

метеоусловия и прогноз погоды в районе поиска и на запасных аэродромах;

порядок связи с органами ОВД (управления полетами) и другими ПСВС, а также порядок передачи информации о ходе ПСО (Р);
меры безопасности.

3.4.11. При постановке задач на поиск для каждого экипажа определяется время полета и поиска с учетом запаса топлива, светлого времени суток, а так же действия на случай ухудшения метеоусловий.

3.4.12. **Орган ОВД (управление полётами)**, в районе ответственности которого выполняется полет ПСВС, на основании указаний КЦПС, ставит задачу экипажу ПСВС на проведение ПСО (Р).

3.4.13. При срочном вылете дежурных ПСВС постановка задачи на поиск, уточнение данных о воздушном судне и экипаже, потерпевшем бедствие, о метеоусловиях, маршруте и высоте полета, порядке взаимодействия с воздушными и наземными поисково-спасательными силами и передача другой информации осуществляется по радио после взлета.

3.4.14. При организации последующих вылетов ПСВС постановка задачи производится, по возможности, перед вылетом. В процессе предполетной подготовки проводится подготовка полетных карт для визуального поиска с детальным изучением района поиска.

3.4.15. Непосредственное управление ПСВС при полете в район бедствия и обратно осуществляют органы ОВД (управления полётами) в пределах своих зон, районов и секторов.

3.4.16. Орган ОВД (управление полётами) в ходе ПСО (Р) обязан:

обеспечить безопасность полетов при проведении ПСО (Р), информировать экипажи ПСВС об изменениях в навигационной и воздушной обстановке, опасных явлениях погоды, выдавать диспетчерские рекомендации и указания экипажам;

осуществлять непосредственное управление ПСВС, участвующими в ПСО (Р);

обеспечить приоритет в использовании воздушного пространства ПСВС;

оказывать содействие в обеспечении взаимодействия между поисково-спасательными силами и средствами, участвующими в ПСО (Р);

постоянно знать местонахождение ПСВС;

передавать информацию о ходе ПСО (Р) в КЦПС для руководителя ПСО (Р) и указания КЦПС и руководителя ПСО (Р) для экипажа (экипажей) ПСВС.

3.4.17. В необходимых случаях для управления полетами ПСВС привлекается воздушное судно-ретранслятор.

3.4.18. **Координационный центр поиска и спасания** в процессе управления ПСО (Р) осуществляет:

непрерывный сбор, обобщение, анализ информации и данных о пассажирах и экипаже воздушного судна, потерпевшего бедствие, а также о ходе ПСО (Р) с докладом о полученных сведениях руководителю ПСО (Р) и в ГКЦПС;

подготовку предложений по наращиванию поисково-спасательных сил и средств и порядку их использования, применению сил и средств соседних зон АКПС и лечебных учреждений для оказания помощи пострадавшим и организует их оповещение;

доведение указаний до экипажей ПСВС;

организацию контроля за местонахождением и действиями ПСВС, СПДГ, НПСК в ходе ПСО (Р));

организацию выполнения и ведение плана проведения ПСО (Р) на карте;

анализ хода проведения ПСО (Р);

подготовку и представление предварительных итогов руководителю ПСО (Р), ГКЦПС.

3.4.19. В процессе ПСО (Р) КЦПС документирует наиболее важные этапы ПСО (Р):

сообщение о бедствии;

объявление сигнала «Тревога» («Готовность»);

вылет дежурного ПСВС;

перенацеливание ВС, находящихся в полете вблизи района бедствия, по согласованию с Руководителем ПСО (Р);

обнаружение потерпевшего бедствие воздушного судна;

посадки ПСВС на месте происшествия;

начало и окончание эвакуации пострадавших;

количество пострадавших, наличие ущерба на местности, поступившие и переданные сообщения и указания.

3.4.20. Если в результате обследования района поиска с помощью радиотехнических средств потерпевшее бедствие воздушное судно не обнаружено и связь с ним не установлена, КЦПС готовит предложения руководителю ПСО (Р) на проведение визуального поиска и разрабатывает план проведения ПСО (Р) с визуальным поиском на карте по заданным квадратам с использованием палетки с сеткой визуального поиска.

3.4.21. Разбивка района поиска на квадраты организуется руководителем ПСО (Р) и доводится через КЦПС и центры ОВД (управления полетами) экипажам ПСВС.

3.4.22. В решении на проведение визуального поиска руководитель ПСО (Р) определяет:

границы района поиска и квадраты, на которые он разделен в соответствии с установленной сеткой визуального поиска;

квадраты первоочередного обследования и порядок проведения последующего поиска;

состав авиационных воздушных и наземных сил и средств для осуществления поиска;

способы поиска;

аэродромы базирования ПСВС;

основные и вспомогательные пункты управления ПСО (Р);

привлекаемые дополнительные средства связи и РТО;

порядок, время и место постановки задач экипажам ПСВС;

плановая таблица вылета ПСВС и выхода НПСК на поиск;

порядок эвакуации пассажиров и экипажа, потерпевшего бедствие воздушного судна, привлекаемые медицинские силы (средства) и лечебные учреждения;

меры по обеспечению безопасности полетов при выполнении ПСО (Р);

порядок представления донесений о результатах ПСО (Р).

3.4.23. На основе принятого решения КЦПС (оперативным штабом) разрабатывается план ПСО (Р) на предстоящие сутки, который утверждается руководителем ПСО (Р) и доводится КЦПС до исполнителей.

3.4.24. План проведения ПСО (Р) на предстоящие сутки (визуальный поиск) воздушного судна, потерпевшего бедствие, и маршруты полетов поисково-спасательных воздушных судов, оформляются на картах масштаба 1:500000 (при наземном поиске на картах масштаба 1:200000).

3.4.25. Для организации управления ПСО (Р) может создаваться оперативный штаб Управления, который возглавляет начальник Управления.

3.4.26. Основными задачами оперативного штаба являются:
определение состава сил и средств, необходимых для проведения ПСО (Р);
выработка предложений для принятия решения руководителем ПСО (Р) в зоне (районе) поиска и спасания на проведение ПСО (Р);
разработка плана проведения ПСО (Р);
организация взаимодействия и координация действий основных и дополнительно привлекаемых сил и средств;
обеспечение безопасности при полетах ПСВС;
анализ действий сил и средств в процессе проведения ПСО (Р);
формирование ежесуточных отчетов о результатах проведения ПСО (Р).

3.4.27. При необходимости решением руководителя ПСО (Р) в Приволжской зоне АКПС в районе поиска может создаваться вспомогательный центр поиска и спасания (далее - ВЦПС). ВЦПС, как правило, создается на базе действующего центра (отделения) ОВД.

3.4.28. В случаях, когда ВЦПС создается на базе центра (отделения) ОВД, начальник центра (отделения) ОВД (управления полётами) оказывает содействие в организации работы ВЦПС в части предоставления помещения, каналов связи, оргтехники и выделения специалистов центра (отделения) ОВД (управления полётами) для работы в составе ВЦПС.

3.4.29. В ходе организации и проведения ПСО (Р) руководители авиационных предприятий и организаций, экипажи ПСВС и руководители НПСК уточняют и передают (непосредственно или через органы ОВД) в КЦПС (ВЦПС) информацию:

3.4.29.1. о развитии ситуации (краткое описание происшествия, число лиц, нуждающихся в спасании, степень полученных ими повреждений, наличие аварийно-спасательного снаряжения, прогноз погоды и период его действия, поисково-спасательные силы, имеющиеся на месте проведения операции);

3.4.29.2. о районе спасательных работ (местоположение происшествия посредством указания района, характера местности, широта, долгота или пеленг относительно известного географического пункта, маршруты следования к месту происшествия сил и средств);

3.4.29.3. о действиях сил и средств (выделенные средства поиска и спасания, включая позывные и фамилии командиров экипажей, методы спасания, применяющиеся при поиске), аэродром и время вылета дежурного ПСВС, пункты выхода и маршруты движения НПСК;

3.4.29.4. об организации связи и управления на месте происшествия (позывные воздушных судов, ретрансляторов, каналы связи и управления и другая информация по вопросам связи).

3.4.30. При обнаружении воздушного судна, терпящего или потерпевшего бедствие экипажи ПСВС, руководители НПСК уточняют и передают (непосредственно или через органы ОВД) в КЦПС следующие сведения:

3.4.30.1. время обнаружения и координаты потерпевших бедствие;

3.4.30.2. состояние и положение воздушного судна, наличие и состояние членов экипажа и пассажиров;

3.4.30.3. метеоусловия в районе бедствия;

3.4.30.4. данные о рельефе и состоянии земной (водной) поверхности, на которой находятся воздушные суда и люди, потерпевшие бедствие;

3.4.30.5. принятые меры для оказания помощи (десантирование СПДГ, выброска аварийно-спасательного имущества, наведение наземных или других поисково-спасательных сил и средств к месту бедствия и т.д.);

3.4.30.6. предварительные данные об ущербе, нанесенном на местности.

3.4.31. Уточненные сведения КЦПС докладывает руководителю ПСО (Р) в Приволжской зоне АКПС, в ГКЦПС.

3.4.32. После посадки ПСВС (десантирования СПДГ) для оказания помощи пострадавшим, командир экипажа сообщает в КЦПС (непосредственно или через орган ОВД) сведения о потерпевших бедствие и согласует свои действия по их эвакуации.

3.4.33. ПСО (Р) считается завершенной с окончанием эвакуации потерпевших бедствие в лечебные учреждения, на ближайший аэродром (в населенный пункт) или с момента установления факта гибели экипажа и пассажиров воздушного судна.

3.4.34. По окончании ПСО (Р) руководители авиационных предприятий или организаций, чьи силы и средства привлекались к проведению ПСО (Р), в трехдневный срок представляет в адрес КЦПС сведения о силах и средствах, участвовавших в ПСО (Р), о ходе и результатах поиска и предварительный анализ проведенной ПСО (Р).

3.4.35. Начальник КЦПС в семидневной срок представляет за подписью начальника Управления «Отчет о проведенной ПСО (Р)» в адрес руководителя Росавиации.

3.4.36. Формы отчетов (командира экипажа ПСВС, старшего СПДГ, старшего НПСК, начальника КЦПС о проведенной ПСР) приведены в приложении №7 к Инструкции.

3.5. Организация связи

3.5.1. Оповещение дежурных сил и средств, управление силами и средствами в ходе проведения ПСО (Р), осуществляется по общим и специально выделенным каналам связи.

3.5.2. КЦПС оснащается средствами двусторонней связи с ГКЦПС, Региональным центром ЕС ОрВД (Самара), органами ОВД (управления полётами), оперативным штабом поиска и спасания, КЦПС в соседних зонах поиска и спасания,

оперативными органами взаимодействующих органов исполнительной власти, организациями и медицинскими учреждениями.

3.5.3. Все переговоры по сетям речевой телефонной связи должны документироваться.

3.5.4. Сообщения о бедствии передаются и принимаются на рабочих частотах радиообмена авиационной электросвязи для целей ОВД и по наземным каналам связи обеспечения взаимодействия органов ОВД (управления полётами), а также на международных аварийных частотах 121,5 МГц, над морем - 2182 кГц или 4125 кГц и пунктах приема информации спутниковой системы «КОСПАС - САРСАТ».

3.5.5. Управление силами и средствами при проведении ПСО (Р) осуществляется:

на рабочей частоте органов ОВД (управления полётами);

на аварийной частоте -121,5 МГц;

на специально-выделенной частоте с поисковыми экипажами - 123,1 МГц.

3.5.6. Для связи ПСВС с морскими и речными судами в целях взаимодействия используется частота 130,0 МГц.

3.5.7. Для связи между воздушными судами или между воздушными судами и наземными службами, занятыми ПСО (Р), дополнительно к частоте 121,5 МГц используется частота 123,1 МГц, переход на которую производится после установления связи на частоте 121,5 МГц.

3.5.8. Для связи с ПСВС и органом ОВД (управления полётами) в районе поиска СПДГ и НПСК оснащаются переносными средствами связи.

3.5.9. Схема связи и управления при проведении ПСР приведена в приложении №8 к Инструкции.

IV. Обязанности должностных лиц, участвующих в организации авиационного поиска и спасания

4.1. Начальник Приволжского межрегионального территориального управления воздушного транспорта Федерального агентства воздушного транспорта

4.1.1. Начальник Управления отвечает за организацию и осуществление поиска и спасания в Приволжской зоне АКПС.

4.1.2. Начальник Управления обязан:

осуществлять контрольные функции в сфере АКПС поиска и спасания;

организовать дежурство сил и средств и утверждать план дежурства сил и средств в Приволжской зоне АКПС;

принимать решение на вылет дежурного ПСВС и выход НПСК при получении сигнала бедствия и при проверках их готовности;

принимать решение на проведение ПСО (Р), организовать и руководить проведением ПСО (Р) в Приволжской зоне АКПС;

назначать (по необходимости) руководителя ПСО (Р) непосредственно в районе бедствия, создавать оперативный штаб;

организовать взаимодействие структур федеральных органов исполнительной власти при проведении ПСО (Р);

организовать разработку и издание организационно-методических документов по организации и проведению поиска и спасания.

4.2. Начальник отдела организации АКПС

4.2.1. Начальник отдела организации АКПС непосредственно отвечает за состояние и организацию поиска и спасания в Приволжской зоне поиска и спасания и обеспечивает деятельность Управления в сфере АКПС, как регионального руководящего органа единой системы.

4.2.2. Начальник отдела организации АКПС обязан:

разрабатывать и готовить к изданию организационно-методические документы по организации и проведению авиационно-космического поиска и спасания в Приволжской зоне АКПС;

участвовать в организации и проведении ПСО (Р), поиска и эвакуации с места посадки космонавтов и спускаемых космических объектов или их аппаратов (за исключением космических объектов военного назначения) в границах зоны АКПС;

обеспечивать размещение и работу оперативного штаба при проведении ПСО (Р);

участвовать в организации взаимодействия авиационных поисково-спасательных служб с поисково-спасательными службами других федеральных органов исполнительной власти, органов исполнительной власти субъектов РФ и местного самоуправления в границах зоны АКПС;

принимать участие в сборах, учениях, проверках, инструктивно-методических и контрольных занятиях, внезапных проверках готовности к действиям по поиску и спасанию и подготовки авиационного персонала в сфере поиска и спасания;

осуществлять контроль по вопросам поисково-спасательного обеспечения, готовности оперативного органа в обеспечении проведения ПСО (Р);

проводить в зоне АКПС работу, направленную на недопущение и (или) пресечение нарушений юридическими лицами и гражданами обязательных требований в сфере поиска и спасания;

принимать участие в проведении исследований по совершенствованию и развитию единой системы в зоне АКПС.

4.3. Директора ФКУ «Приволжский АПСЦ», «Уфимская РПСБ» «Казанская РПСБ»

4.3.1. Директор ФКУ «Приволжский АПСЦ» отвечает за обеспечение руководства поисково-спасательных операций (работ) и координации действий авиационных поисково-спасательных сил при их проведении.

4.3.2. Директор ФКУ «Приволжский АПСЦ» обязан организовывать работу учреждения по:

контролю готовности дежурных сил и средств к проведению ПСО (Р);

доведению до органов ОВД (управления полётами) сведений о дежурных силах и средствах;

принятию решения начальником Управления на подъем дежурных сил и средств в целях проведения ПСО (Р) или проверки их готовности;

обеспечению руководства проведением ПСО (Р);

координации действий с органами ОВД (управления полетами), а также организации взаимодействия между ними при проведении ПСО (Р);

координации действий авиационных поисково-спасательных сил при проведении ПСО (Р), а также организации взаимодействия между ними.

4.3.3. Директора ФКУ «Приволжский АПСЦ», «Казанская РПСБ, «Уфимская РПСБ» при подготовке и в ходе ПСО (Р) обязаны организовать работу РПСБ по:

подготовке СПДГ к проведению ПСО (Р);

поиску и спасанию пассажиров и экипажей воздушных судов, терпящих или потерпевших бедствие;

проведению работ по поиску и эвакуации с места посадки космонавтов и спускаемых космических объектов или их аппаратов (за исключением космических объектов военного назначения);

организации дежурства СПДГ на аэродромах базирования дежурных ПСВС;

подготовке грузов к десантированию;

оказанию первой помощи потерпевшим бедствие, а также их эвакуации в медицинские учреждения или ближайшие населенные пункты (аэродромы);

подготовке СПДГ к выживанию в условиях автономного существования.

4.4. Начальник координационного центра поиска и спасания (КЦПС)

4.4.1. Отвечает за обеспечение руководства проведением ПСО (Р) в Приволжской зоне АКПС, оснащение КЦПС и подготовку персонала.

4.4.2. Начальник КЦПС обязан:

знать особенности зоны АКПС, дислокацию сил и средств и порядок проведения ПСО (Р);

принимать участие в проверках состояния дежурных сил и средств в зоне АКПС;

организовать и контролировать несение дежурства дежурными сменами КЦПС;

контролировать составление плана дежурства сил и средств на предстоящие сутки и их готовность к проведению ПСО (Р);

обучать персонал КЦПС вопросам организации поиска и спасания;

участвовать в организации ПСО (Р) и координировать действия поисково-спасательных сил;

при проведении ПСО (Р) обеспечивать взаимодействие с органами исполнительной власти, организациями и учреждениями;

анализировать качество проведения ПСО (Р);

разрабатывать предложения по совершенствованию поиска и спасания;

представлять установленным порядком «Отчет о проведенной ПСО (Р)»;

о нарушениях в организации поиска и спасания докладывать директору ФКУ «Приволжский АЦПС» и принимать меры к их устранению.

4.5. Начальник смены координационного центра поиска и спасания

4.5.1. Начальник смены КЦПС обеспечивает управление проведением ПСО (Р) в зоне АКПС.

4.5.2. Начальник смены КЦПС обязан:

знать требования документов, регламентирующих организацию и функционирование единой системы АКПС;

знать состав и уровень подготовки дежурных сил и средств, привлекаемых к проведению ПСО (Р) в Приволжской зоне АКПС;

знать дислокацию лечебных учреждений своей и смежных зон, которые могут быть привлечены для оказания помощи потерпевшим бедствие;

знать метеорологическую, гидрологическую и ледовую обстановку, характер и состояние местности и возможности применения поисковых средств;

знать состояние аэродромов и посадочных площадок, состояние дежурных сил и средств, местоположение, степень и время их готовности, уровень подготовки экипажей и спасателей, порядок управления ими при проведении ПСО (Р), основные тактико-технические характеристики ВС, средств поиска и спасания, порядок их применения;

осуществлять управление дежурными силами и средствами в ходе дежурства и выполнении ПСО (Р) и своевременно информировать органы ОВД (управления полетами) об их местоположении;

готовить предложения в решение начальника Управления на проведение ПСО (Р), вести план проведения ПСО (Р), готовить отчетную документацию по результатам ПСО (Р);

осуществлять взаимодействие с силами и средствами органов исполнительной власти, авиационных предприятий и организаций, лечебных учреждений в ходе ПСО (Р);

вести учет готовности дежурных сил и средств к проведению ПСО (Р), участвовать в разработке предложений по их совершенствованию;

контролировать метеобстановку в зоне ответственности и в районе проведения ПСО (Р);

готовить и направлять представление на установление (снятие) временного или местного режима;

принимать участие в проверках готовности дежурных сил и средств при проведении тренировок и учений;

в установленном порядке доводить полученную информацию о сигналах бедствия до ГКЦПС, Регионального центра ЕС ОрВД (Самара), органов ОВД (управления полетами) и взаимодействующих органов исполнительной власти в Приволжской зоне АКПС;

вести учет информации о воздушных судах, терпящих и потерпевших бедствие, о ходе ПСО (Р) в журнале учета.

4.6. Диспетчер координационного центра поиска и спасания

4.6.1. Диспетчер координационного центра поиска и спасания принимает участие в обеспечении управления проведением ПСО (Р) в зоне АКПС.

4.6.2. Диспетчер КЦПС обязан:

знать требования документов, регламентирующих организацию и функционирование единой системы АКПС;

знать состав и уровень подготовки дежурных сил и средств, привлекаемых к проведению ПСО (Р) в Приволжской зоне АКПС;

знать дислокацию медицинских учреждений своей и смежных зон, которые могут быть привлечены для оказания помощи потерпевшим бедствие;

метеорологическую, гидрологическую и ледовую обстановку, характер и состояние местности и возможности применения поисковых средств; состояние аэродромов и посадочных площадок;

вести учет готовности дежурных сил и средств к проведению ПСО (Р), участвовать в разработке предложений по его совершенствованию;

принимать участие в подготовке предложений в решение начальника Управления на проведение ПСО (Р), в ведении плана проведения ПСО (Р), подготовке отчетной документации по результатам ПСО (Р);

готовить предложения начальнику смены КЦПС по управлению поисково-спасательными силами и средствами, организации взаимодействия, привлечению дополнительных сил и средств, использованию медицинских учреждений для оказания помощи пострадавшим;

контролировать метеобстановку в районе проведения ПСО (Р).

4.7. Руководитель авиационной организации, чьи силы и средства привлекаются к проведению ПСО (Р)

4.7.1. Руководитель авиационной организации, чьи силы и средства привлекаются к проведению ПСО (Р) отвечает за содержание в постоянной готовности ПСВС и его экипажа, СПДГ и НПСК (для организаций государственной и экспериментальной авиации) к ПСО (Р).

4.7.2. Руководитель авиационной организации обязан:

организовать подготовку и поддержание уровня лётной подготовки экипажей ПСВС;

организовывать теоретическую и практическую подготовку авиационного персонала к проведению ПСО (Р);

организовать размещение ПСВС и его экипажа на аэродроме в месте обеспечивающем выполнение договорных обязательств по поисково-спасательному обеспечению в части дежурства ПСВС и экипажа с последующим, при необходимости, выполнением ПСО (Р);

организовать контроль готовности ПСВС и экипажа к дежурству, проведение инструктажей перед заступлением на дежурство по поиску и спасанию и доведение мер безопасности при проведении ПСО (Р);

организовать проведение комплексных тренировок, с выполнением тренировочных полетов дежурных ПСВС и десантированием СПДГ.

4.8. Персонал органов единой системы организации воздушного движения

4.8.1. Начальник дежурной смены органа ОВД (управления полетами) или руководитель полетов, в районе ответственности которого произошло (происходит) бедствие воздушного судна обязан:

оповещать КЦПС о воздушных судах, терпящих или потерпевших бедствие путем подачи формализованного сообщения согласно Табеля-2013;

принимать меры для определения координат воздушного судна, терпящего или потерпевшего бедствие, установления с ним радиосвязи, выяснения характера бедствия (стадии аварийного положения);

передает в КЦПС фактическую и прогнозируемую метеорологическую обстановку своего аэродрома и района ответственности органа ОВД (управления полетами);

принимать меры по оказанию помощи воздушным судам, терпящим бедствие, в вопросах обслуживания (управления) воздушного движения, а также в обслуживании (управлении) воздушного движения ПСВС;

осуществлять приведение в готовность и подъем дежурных сил и средств (с обязательным докладом в КЦПС), постановку им задачи (передачу решения и указаний руководителя ПСР), организует обслуживание (управление) воздушного движения ПСВС;

обеспечивать приоритет в использовании воздушного пространства ПСВС и безопасность их полетов при проведении ПСО (Р), ограничивает использование воздушного пространства другими воздушными судами;

передавать в КЦПС имеющуюся (вновь поступившую) информацию о воздушном судне, терпящем или потерпевшем бедствие, о ходе поисково-спасательных работ;

своевременно информировать экипажи ПСВС об изменениях навигационной, метеорологической обстановки в районе поиска;

обеспечивать сохранность имеющихся материалов и средств объективного контроля.

4.9. Федеральные органы исполнительной власти, органы исполнительной власти субъектов Российской Федерации, органы местного самоуправления, а также авиационные предприятия и организации государственной и экспериментальной авиации обязаны участвовать в организации поиска потерпевшего бедствие воздушного судна и до прибытия поисковых и аварийно-спасательных сил и средств принимают неотложные меры по спасанию людей, оказанию им первой помощи, охране данного воздушного судна и находящихся на его борту документации и имущества.

**Справочные данные
об органах управления поисково-спасательными силами и средствами**

№ п/п	Наименование органа	Телефон, факс, АФТН, e-mail
1	2	3
1.	Главный авиационный КЦПС	8(499) 231 62 50, 231 64 58, 231 68 83 (факс), сот. 8 916 200 72 39, УУУКЫЦЫЬ, sologyb@spasop.ru
2.	Приволжское МТУ Росавиации	8(846) 205 96 71, 205 96 37(факс), сот. 8 937 173 28 72, УВВУЗЫУЖ, prmtu@prmtu.favt.ru
3.	Отдел организации авиационно-космического поиска и спасания Управления	8(846) 205 96 28, 205 96 57, akps@prmtu.favt.ru
4.	ФКУ «Приволжский АПСЦ»	8(846) 966 55 37, сот. 8 927 692 55 35, УВВВЗЫЦЦ, aviaps-volga@mail.ru
5.	КЦПС ФКУ «Приволжский АПСЦ»	8(846) 966 59 01, 966 59 02 (факс), сот. 8 927 908 11 29, УВВВЗЫЦЦ kcps-volga@mail.ru
6.	ФКУ «Казанская РПСБ»	8(843) 267 87 42, 254 00 29 (факс), сот. 8 987 297 16 52, УВКДЫЦЫЬ, rpsbkazan@rambler.ru
7.	ФКУ «Уфимская РПСБ»	8(347) 229 56 74, 229 51 06 (факс), сот. 8 927 235 41 01, УВУУЫЦЫЬ, ufa_aviaspas@mail.ru
8.	Пензенская РПСБ - филиал ФКУ «Приволжский АПСЦ»	8(8412) 36 06 40 (тел./факс), сот. 8 927 394 57 12, penzarpsb@rambler.ru
9.	Ульяновская РПСБ - филиал ФКУ «Приволжский АПСЦ»	8(8422) 28 78 83 (тел./факс), сот. 8 927 814 81 43, krulrpsb073@mail.ru
10.	Оренбургская РПСБ - филиал ФКУ «Приволжский АПСЦ»	8(3532) 37 46 20 (тел./факс), сот. 8 922 625 06 29, orensky@rambler.ru
11.	Самарская РПСБ - филиал ФКУ «Приволжский АПСЦ»	8(846) 966 55 38 (доб. 14-09 или 17-06), сот. 8 927 004 78 58, rpsbsamara@mail.ru
12.	Филиал «Аэронавигация Центральной Волги» ФГУП «Госкорпорация по ОрВД»	8(846) 278 47 84, 8(846) 278 46 75 (факс), УВВУРАДУ, office@cv.gkovd.ru
13.	Казанский Центр ОВД	8(843) 221 15 03, 221 15 00 (факс), УВКДРАДУ, office@tatnav.ru
14.	Набережночелнинский Центр ОВД	8(8552)79 68 56 УВКЕРААД, chelnytatnav@mail.ru
15.	Бугульминский Центр ОВД	8(85594)63 500, УВКБРААД, bug@tatnav.ru
16.	Башкирский Центр ОВД	8(347) 279 19 00, 8(347) 273 27 35 (факс), УВУУРААД, office@ufa.cv.gkovd.ru
17.	Орский Центр ОВД	8(353) 720 33 21, 20 34 58, 20 34 19 (тел./факс), УВОПРААД, office@orsk.cv.gkovd.ru

1	2	3
18.	Оренбургский Центр ОВД	8(353)256 14 35 (тел./факс), УВООРААД, office@orenburg.cv.gkovd.ru
19.	Пензенский Центр ОВД	8(841)237-93-97, 37 92 79, 37 93 35 (факс) УВППРААД, office@penza.cv.gkovd.ru
20.	Саранское отделение Пензенского Центра ОВД	8(834) 277 74 52, 37-93-19 УВПСРААД, korotkov@saransk.cv.gkovd.ru
21.	Саратовский Центр ОВД	8(845) 261 90 00, УВСГРААД, office@saratov.cv.gkovd.ru
22.	Ульяновский Центр ОВД	8(842) 241 68 41, 8(842) 261 88 01 (факс), УВЛПРААБ, office@ulyanovsk.cv.gkovd.ru
23.	Чувашский Центр ОВД	8(835) 230 11 14, 8(835) 230 14 24 (факс), УВКСРААД, office@chuvash.cv.gkovd.ru
24.	Йошкар-Олинское отделение Чувашского Центра ОВД	8(836) 253 52 33, УВКЙРААД, Polevshchikov@chuvash.cv.gkovd.ru
25.	Бугурусланское отделение Оренбургского Центра ОВД	8(353)523 30 18 (тел./факс), office.bu56@yandex.ru
26.	Краснокутское отделение Саратовского Центра ОВД	8(845) 261 91 00, УВСКРААД, Shalagin@saratov.cv.gkovd.ru



Районы, дислокация дежурных сил и средств Приволжской зоны АКПС,
режимы дежурства, время готовности к вылету

Места дислокации (аэродром базирования)	Дежурные силы и средства, их принадлежность и состав	Режимы дежурства, время готовности к вылету (выходу) (мин. лето/зима)	Радиус действия ПСВС
1	2	3	4
Казань	Ми-8, Ан-26 СПДГ (3 чел.) ФКУ «Казанская РПСБ»	круглосуточно 30/45	280 км/ 900 км
Юдино	Ми-8, НПСК (8 чел.) ПАО «Казанский вертолетный завод»	20 (на период полетов экспериментальной авиации)	-
Уфа	Ми-8 СПДГ (3 чел.) ФКУ «Уфимская РПСБ»	круглосуточно 30/45	320 км
Воротыновка	Ка-27ПС, НПСК (8 чел.) ОАО «Кумертауское авиационное производственное объединение»	20 (на период полетов экспериментальной авиации)	-
Пенза	Ми-8 СПДГ (3 чел.) Пензенской РПСБ – филиала ФКУ «Приволжский АПСЦ»	круглосуточно 30/45	280 км
Ульяновск (Восточный)	Ми-8 (Ан-2) СПДГ (3 чел.) Ульяновской РПСБ – филиала ФКУ «Приволжский АПСЦ»	круглосуточно 30/45	280 км (320) км
Самара	Ми-8 СПДГ (3 чел.) Самарской РПСБ - филиала ФКУ «Приволжский АПСЦ»	круглосуточно 30/45	280 км
Оренбург	Ми-8 СПДГ (3 чел.) Оренбургской РПСБ - филиала ФКУ «Приволжский АПСЦ»	круглосуточно 30/45	280 км

Утверждаю
 Начальник Приволжского МТУ Росавиации
 _____ Л.С. Пименова
 « ____ » _____ 20__ года

План
дежурства поисково-спасательных сил и средств в Приволжской зоне поиска и спасания
 на _____ 20__ года

№п/п	Места дислокации сил и средств	Воздушное судно		Время дежурства (UTC)	Принадлежность	Фамилия КВС	Индекс	Готовность	Метеомиимум		Радиус действия	Наличие		Примечание
		Установлено приказом Росавиации от 08.11.2022 № 795-П	На дежурстве						день	ночь		спдг	нпск	
ГРАЖДАНСКАЯ АВИАЦИЯ														
1	Казань	Ми-8	Ми-8	к/с	АО «Казанское авиапредприятие»	Сарыков	06175	30	150x2.0	450x4.0	280	ДА	ДА	
2	Оренбург	Ми-8	Ми-8	03.00-15.00	АО "Аэропорт Оренбург"	Ковалёв	27104	30	150x2.0	450x4.0	280	ДА	ДА	
				15.00-03.00		Михалев	27104		150x2.0	450x4.0				
3	Пенза	Ми-8	Ми-8	к/с	ООО Авиакомпания «БАРКОЛ»	Трусов	25615	30	150x2.0	450x4.0	280	ДА	ДА	
4	Самара (Кряж)	Ми-8	Ми-8	к/с	ЦСК ВВС	Муртазин	43363	30	200x2.0	250x2.5	280	ДА	ДА	
5	Ульяновск	Ан-2	Ан-2	к/с	ООО Авиакомпания «РусАвиа»	Петров	26130	30	150x2.0	450x4.0	320	ДА	ДА	
6	Уфа	Ан-2	Ан-2	03.00-15.00	ООО Авиакомпания «РусАвиа»	Санкевич	07655	30	150x3.0	450x4.0	320	ДА	ДА	
				15.00-03.00		Пыхтин	07655		150x2.0	450x4.0				

ГОСУДАРСТВЕННАЯ И ЭКСПЕРИМЕНТАЛЬНАЯ АВИАЦИЯ														
№	Аэродром дежурства	Тип ВС		Время дежурства	Принадлежность	Фамилия КВС	Позывной	Готовность	Минимум		Радиус действия	Наличие		Примечание
									Д	Н		спдг	нпск	
1	Кумертау (Воротыновка)	Ка-27, Ка-32	Нет											
2	Казань (Юдино)	Ми-8	Нет											
3	Балашов	Ан-26	Ан-26		ВКС России									Не обеспечивает

Всего в ГА	Аэродромов	6		Самолетов	2	Вертолетов	4	Кол-во СПДГ	6
			Из них	круглосуточно	2	круглосуточно	4		
				по регламенту		по регламенту			

Мероприятия направленные на совершенствование поиска и спасания.

№	Кто проводит	Вид тренировки	Время (UTC) Место тренировки	Привлекаемые силы и средства	Планируется
1	Начальник Оренбургской РПСБ	тренировка	05.00-15.00 аэр. Оренбург	Ми-8 ФСБ и СПДГ Оренбургской РПСБ	Десантирование грузов и спасателей
2	Директор ФКУ «Казанская РПСБ»	тренировка	05.00-15.00 аэр. Казань	ПСВС и СПДГ ФКУ «Казанская РПСБ»	Спуски на СУ-Р в режиме висения

Начальник смены АКЦПС

Ф.И.О

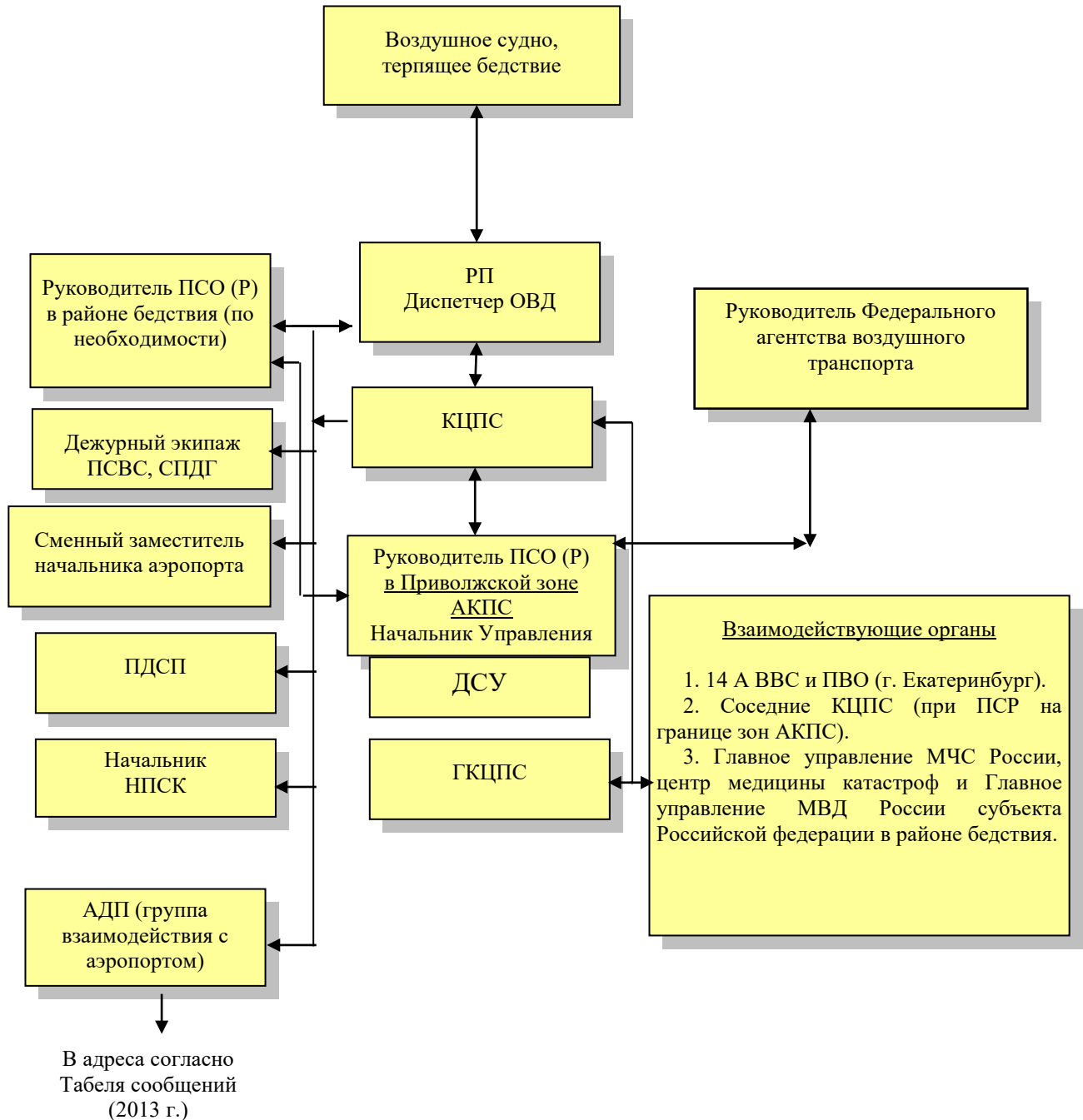
**Справочные данные
о федеральных органах исполнительной власти, органах исполнительной
власти субъектов Российской Федерации и их оперативных органах,
взаимодействующих при организации поиска и спасания, реквизиты
лечебных медицинских учреждений**

№ п/п	Наименование органа	Телефон, факс, АФТН, e-mail
1	2	3
1.	14 А ВВС и ПВО (г. Екатеринбург) ОД центра управления авиацией	8(343) 375 96 00, 375 92 76, 375 96 18, 375 96 44 377 37 58
2.	Центральное МТУ Росавиации (г. Москва) ФКУ «Центральный АПСЦ»	УУБУЗЬУД, 8(495) 503 50 88 priemnaya@centr.favt.ru УУУУЗЬЦЦ, 8(499) 940 13 81, 8(985) 846 90 02 office@aviasar.ru
3.	Южное МТУ Росавиации (г. Ростов-на-Дону) ФКУ «Южный АПСЦ»	УРРУЗЬУС, 8(863)269 65 00 ugmtu@ugmtu.favt.ru 8(863) 264 33 07, 8(928) 103 43 21 УРРРЗЬЦЦ, fg_u_yugapsc@mail.ru
4.	Уральское МТУ Росавиации (г. Екатеринбург) КЦПС ФКУ «Уральский АПСЦ»	УССУЗЬУЬ, 8(343) 235 11 00, 235 11 01 ф, info@uralfavt.ru 8(343) 272 61 53, сот.8(922) 169 90 11 УСССЗЬЦЦ, kcps@uralapsc.ru
5.	МТУ Ространснадзора по ПФО (территориальный отдел г Самара)	УВВУЗЬВД, 8(846) 214 09 74, сот.8960827028 dds@pfo.rostransnadzor.gov.ru
6.	- Центр управления в кризисных ситуациях - ФГКУ "Волжский спасательный центр МЧС России" (г. Самара) - Центр ГИМС МЧС России по Самарской области - Управление на транспорте МВД России по ПФО (дежурная часть) - Приволжская транспортная прокуратура	8(846) 338 96 36, 337 05 72 ф, GU@63.mchs.gov.ru 8(846) 330 15 76, volga.sc.mchs@yandex.ru 8(846) 338 96 43, 338 96 45 8(831) 248 68 40, 248 68 41, 244 85 23 ф 8(831) 435 19 10
7.	- ГУ МЧС РФ по Оренбургской области (г. Оренбург) - ЦУКС МЧС России по Оренбургской области - УМВД РФ по Оренбургской области - ГБУЗ "ООКССМП" - Оренбургская транспортная прокуратура	8(353) 230 89 99, 8(353) 230 81 12 gu@56.mchs.gov.ru 8(353) 230 55 97, orencuks@mail.ru 8(353) 279 02 03, mvd56_request@mvd.ru 8(353) 244 13 78, 8(353) 275 41 11 ф, orensmp@mail.ru 8(353) 230 13 20

1	2	3
8.	<ul style="list-style-type: none"> - ГУ МЧС РФ по Пензенской области (г. Пенза) - ЦУКС МЧС России по Пензенской области - УМВД РФ по Пензенской области - ГУЗ «Территориальный центр медицины катастроф Пензенской области» - Пензенская транспортная прокуратура 	<p>8(841) 294 43-47, gu@58.mchs.gov.ru</p> <p>8(841) 294-28-93</p> <p>8(841) 259 77 77, umvd58@mvd.ru</p> <p>8(841) 249 75 70, tcmkpo@sura.ru</p> <p>8(841) 258 89 72</p>
9.	<ul style="list-style-type: none"> - ГУ МЧС РФ по Республике Башкортостан (г. Уфа) - ЦУКС МЧС России по Республике Башкортостан» - УМВД по Республике Башкортостан - ГБУЗ «Республиканская станция скорой медицинской помощи и центр медицины катастроф» - Уфимская транспортная прокуратура 	<p>8(347) 252 59 52 cancel@02.mchs.gov.ru</p> <p>8(347) 272 55 60 8(347) 272 08 05, 279 39 02</p> <p>8(347) 218 00 53, 218-00-62 ф, minzdrav@bashkortostan.ru 8(347) 272 35 57, 8(347) 272 93 66ф, ufatproc@rambler.ru</p>
10.	<ul style="list-style-type: none"> - ГУ МЧС РФ по Республике Марий Эл (г. Йошкар-Ола) - УМВД по Республике Марий Эл - ГУ РМЭ «Территориальный центр медицины катастроф» - Марийская транспортная прокуратура 	<p>8(836) 269 02 21, 8(836) 242-15-41 ф, gu@12.mchs.gov.ru 8(836) 241 77 73</p> <p>8(836) 245 14 19, 8(836) 245 18 08</p> <p>8(836) 223 27 55</p>
11.	<ul style="list-style-type: none"> - ГУ МЧС РФ по Республике Мордовия (г. Саранск) - ЦУКС МЧС РФ по Республике Мордовия» - УМВД по Республике Мордовия - ГКУЗ РМ «Мордовский республиканский центр «Медицина катастроф» 	<p>8(834)228 31 01, 8(834) 228-86-29 ф, mchs@e-mordovia.ru 8(834) 256 38 38, 8(834) 228 31 31 , cuks-mrd@mail.ru 8(834) 247 77 71, 8(834) 247 77 88 ф,</p> <p>8(834) 224 54 91, 8(834) 224 26 62 rcmkmz@rambler.ru</p>
12.	<ul style="list-style-type: none"> - ГУ МЧС РФ по Республике Татарстан (г. Казань) - ЦУКС МЧС РФ по Республике Татарстан» - УМВД по Республике Татарстан - ГАУЗ РКБ МЗ РТ «Республиканский центр медицины катастроф» - Санитарная авиация - Татарская транспортная прокуратура 	<p>8 (843) 288 46 96, 8 (843) 221 61 95 ф, gu.rt@tatar.ru 8(843) 227 46 46, 227 46 59, 227 46 51ф, gu-rt@prvrc.mchs.ru 8(843) 291 35 28, 291 36 28</p> <p>8(843) 293 49 95, 8(843) 293 40 72 ф, rcmk.tatarstan@mail.ru 8(843) 231 20 32, 8(843) 231 20 33 8(843) 528 05 76 tattproc@rambler.ru</p>

1	2	3
13.	<ul style="list-style-type: none"> - ГУ МЧС РФ по Саратовской области (г. Саратов) - ОГУ Центр управления в кризисных ситуациях - УМВД РФ по Саратовской области - ГУ"ЦМКСО" 	<p>8(845) 227 70 94, 8(845) 249 56 14 ф, mchs@gumchs.saratov.ru</p> <p>8(845) 224 33 96 saratovogucuks@bk.ru</p> <p>8(845) 274 13 33, 8(845) 264 32 87 ф, 8(845) 279 93 12, 8(845) 279 93 13 ф, sar_cmk@rambler.ru</p>
14.	<ul style="list-style-type: none"> - ГУ МЧС РФ по Ульяновской области (г. Ульяновск) - УМВД РФ по Ульяновской области - ГУЗ «Ульяновский территориальный центр медицины катастроф» 	<p>8(842) 242 64 01, 239 99 99, 242 99 13 ф, gumchs@73.mchs.gov.ru</p> <p>8(842) 267 42 86, 267 43 26, 267 43 25 mvd73@mvd.gov.ru</p> <p>8(842) 246 25 06 utcmk@mz73.ru</p>
15.	<ul style="list-style-type: none"> - ГУ МЧС РФ по Чувашской Республике (г. Чебоксары) - служба оперативного обеспечения ЦУКС - УМВД по Чувашской Республике - БУ Чувашской Республики "Республиканский центр медицины катастроф и скорой медицинской помощи" Министерства здравоохранения Чувашской Республики - Чувашская транспортная прокуратура 	<p>8(835) 239 99 99, 262 22 51, 262 01 01 ф, gu@21.mchs.gov.ru</p> <p>8(835) 262 03 96, 262 02 62 ф 8(835) 224 07 71, 8(835) 262 02 74 ф, umvd21@mvd.ru</p> <p>8(835) 223 55 95, 8(835) 223 23 03, 223 55 72 ф, mk103@med.cap.ru</p> <p>8(835) 332 25 39 chutproc@rambler.ru</p>

Схема оповещения о бедствии и вызова дежурных сил



Примечание:

1. Порядок аварийного оповещения поисковых и аварийно-спасательных сил и средств устанавливают руководители авиационных организаций, в ведении которых находятся эти дежурные силы и средства применительно к местным условиям и по согласованию с органами ОВД (управления полетами) и КЦПС.
2. Дежурная смена КЦПС осуществляет оповещение руководства Управления в тесном взаимодействии с ДСУ.

Содержание

плана проведения поисково-спасательной операции (работы)

При проведении ПСО (Р) в КЦПС на карте масштаба 1:500000 (при визуальном поиске на карте масштаба 1:200000) разрабатывается План проведения поисково-спасательной операции (работы) с использованием системы «Поиск», на котором должно быть:

1. “легенда” о потерпевшем бедствии воздушном судне;
2. маршрут полета воздушного судна;
3. данные радиолокационной проводки, время потери радиосвязи, радиопеленги, запрашиваемые экипажем, потерпевшем бедствие;
4. границы вероятного района бедствия (района поиска);
5. силы и средства, привлекаемые для осуществления поиска;
6. силы и средства взаимодействующих предприятий и организаций;
7. маршрут полета самолета на радиотехнический поиск и полоса обследования радиотехническим способом;
8. сетка визуального поиска;
9. время вылета ПСВС и выхода НПСК на поиск;
10. аэродромы и места базирования сил и средств, участвующих в ПСО (Р);
11. основные и вспомогательные пункты управления;
12. маршрут полета воздушного судна-ретранслятора;
13. район аэрофотосъемок;
14. должности и фамилии:
 - 14.1. руководителя ПСО (Р) в Приволжской зоне авиационно-космического поиска и спасания;
 - 14.2. начальника смены регионального КЦПС;
 - 14.3. руководителя ПСР в районе бедствия;
 - 14.3. руководителя местного оперативного органа;
15. состав экипажа и количество пассажиров (груза);
16. местоположение медицинских учреждений;
17. метеоусловия в районе поиска;
18. время доклада в КЦПС, вылета (выхода) сил и средств, обнаружения, подхода спасателей, эвакуации;
19. астрономические и справочные данные;
20. результаты выполненных работ.

ПЛАН
проведения поисково-спасательных работ
по вертолёту Ми-8, регистрационный номер 04223

(ОБРАЗЕЦ)

Астрономические данные в районе АС

рассвет _____; восход _____
 заход _____; темнота _____
 Запас светового времени _____

Метеоусловия в районе АС

облачность _____
 видимость _____
 температуры _____
 ветер у земли _____

Руководитель ПСО (Р) в Приволжской зоне АКПС _____
 Начальник Приволжского МТУ Росавиации

Региональный оперативный орган – координационный центр поиска и спасания _____
 начальник смены КЦПС ФКУ «Приволжский АПСЦ»

Руководитель ПСР в районе бедствия ВС _____
 начальник Ульяновской РПСБ

Местный оперативный орган _____
 руководитель полётов района РЦ ЕС ОрВД

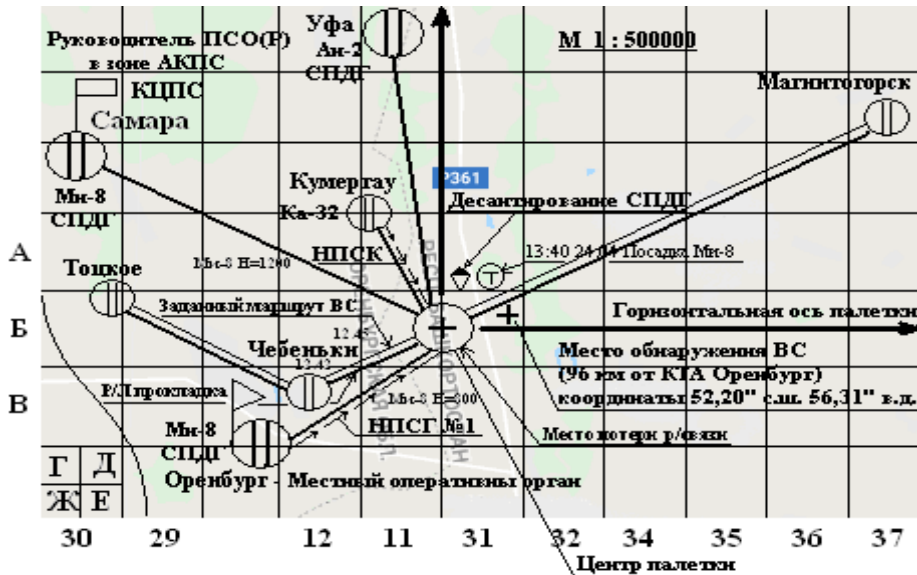
Силы и средства взаимодействующих предприятий и организаций

(если применялись)

(Легенда) 24.03.2008 в 12 час. 47 мин. Пропала радиосвязь с экипажем вертолёта Ми-8, регистрационный номер 04223, ОАО «Авиакомпания ХХХ» выполнявшего полёт по маршруту _____

Командир экипажа _____
Состав экипажа _____
Количество пассажиров _____

Учет выполненных работ					
№ п/п	Поисковые средства	Аэродром		Итого работ	Всего
		Взлет	Посадка		
24.03.2008					
1	Ми-8 22670	Ульяновск	Место АС	1п/01.30	
2	Ми-8 22670	Место АС	Ульяновск	1п/01.53	
3	Ми-8 24551	К.Черкесы	Место АС	1п/01.59	
4	Ми-8 24551	Место АС	К.Черкесы	1п/01.52	
25.03.2008					
5					
6					
26.03.2008					
7					
8					
ИТОГО: полетов _____ налет _____ Обследовано: Р/Т _____ Визуально _____ Привлекалось: Самолетов _____ Вертолетов _____ НПСК (АСК) _____					



Руководитель ПСО(Р) в Приволжской зоне АКПС _____

Формы отчетов о проведенной ПСО (Р)

Отчет командира ПСВС

После выполнения ПСО (Р) командир экипажа докладывает руководителю авиапредприятия и в КЦПС докладной запиской.

Примерное содержание доклада:

тип поискового воздушного судно;

командир экипажа;

когда и кем объявлен сигнал «Тревога» («Готовность»);

время и дата вылета;

выделенный район поиска;

какой метод поиска проведен (визуальный или радиотехнический) какие способы применялись;

высота поиска;

время начала и конца поиска;

время, затраченное на поиск;

число наблюдателей на борту;

результаты поиска;

фактически осмотренный район (обследованная площадь, км²);

характеристика местности (трудность поиска);

результаты поиска (время обнаружения объекта и доклада органу ОВД);

местоположение объекта и его состояние;

количество и состояние потерпевших бедствие;

место обнаружения других объектов:

частоты и позывные, которые были использованы для связи;

сигналы, полученные от потерпевших бедствие, наличие СПДГ на борту, ее применение и результаты;

сброшенные грузы и результаты;

погода в районе поиска;

время эвакуации потерпевших бедствие, способы эвакуации и количество эвакуированных;

астрономические и справочные данные (количество израсходованного топлива, количество полетов и общий налет за ПСО (Р) и другие);

предложения по совершенствованию ПСО (Р).

Подпись и дата.

Отчет старшего СПДГ

1. Сигнал "Тревога" объявлен " __ " _____ 20__ г. в _____ ч. _____ мин.
2. Время вылета _____ в _____ ч. _____ мин.
3. Прибытие на место бедствия " __ " _____ 20__ г. в _____ ч. _____ мин.
4. Время начала спасательных работ _____ в _____ ч. _____ мин.
5. Время окончания спасательных работ _____ в _____ ч. _____ мин.
6. Время, затраченное на поиск _____ ч. _____ мин.
7. Выполненные работы:
 - 7.1. Обнаружение места бедствия _____
 - 7.2. Обнаружение пострадавших _____
 - 7.3. Оказание первой помощи _____
 - 7.4. Подготовка площадки для посадки ВС _____
 - 7.5. Эвакуация пострадавших с места бедствия _____
 - 7.6. Прочие работы _____
8. Способ доставки:
 - 8.1. Посадочным способом _____
 - 8.2. Десантирование с СУР или лебедкой _____
 - 8.3. Десантирование с парашютом _____
9. Результаты выполнения задания:
 - 9.1. Спасено пассажиров _____
 - 9.2. Спасено членов экипажа _____
 - 9.3. Оказана первая помощь (кол-во человек) _____
 - 9.4. Количество погибших _____
10. Особенности ПСР _____
11. Замечания и предложения _____

Подпись и дата.

Отчет начальника НПСК

По окончании ПСО (Р) начальник НПСК обязан доложить о результатах поиска докладной запиской руководителю авиапредприятия и в КЦПС с указанием следующих сведений:

- аэродром дежурства, степень готовности;
- пофамильный состав команды (группы);
- поставленная задача;
- время и дата получения команды на поиск;
- фактическое время выхода в назначенный район поиска;
- удаление района поиска от аэродромов дежурства;
- способ доставки и время прибытия в район поиска;
- погода в районе поиска;
- какие способы поиска применялись;
- время начала и окончания поиска;
- результаты поиска;
- осмотренный район;
- характеристика местности;
- объект поиска найден (не найден);
- местонахождение объекта поиска и его состояние;
- количество и состояние потерпевших;
- средства связи и используемые частоты для радиосвязи;
- используемое имущество;
- снаряжение и израсходованные продукты в процессе ПСО (Р);
- предложения по совершенствованию ПСО (Р) и дополнительные данные.

Подпись и дата

ОТЧЕТ

(ОБРАЗЕЦ)

о проведенной поисково-спасательной операции (работе)

(высылается в Федеральное агентство воздушного транспорта в недельный срок после ее окончания)

1. Порядковый номер ПСР с начала года _____
2. Дата _____
3. Зона авиационного поиска и спасания _____
4. Аэродром вылета воздушного судна, потерпевшего бедствие _____
5. Характер задания, маршрут, зона, круг _____
6. Обстоятельства происшествия _____
7. Руководитель поиска _____
8. Метеоусловия, характеристика местности _____
9. Данные об экипаже, потерпевшем бедствие

Тип воздушного судна, принадлежность, номер рейса	Фамилия, инициалы командира экипажа, позывной, количество членов экипажа, их состояние, количество пассажиров, их состояние	Наличие и тип аварийных радиостанций, тип НАЗа	Азимут, удаление района бедствия от аэродрома вылета (посадки)
1	2	3	4

10. Дежурные силы средства, привлекаемые к поиску

Аэродром дежурства, принадлежность дежурного средства	Дежурное средство	Степень готовности	Наличие и тип АРК-У2 (УД)	Кем и когда дана команда на вылет (выход)	Время вылета (выхода)	Удаление от места бедствия, км
1	2	3	4	5	6	7

11. Ход поиска и затраты на ПСР

Время бедствия (моск.)	Через какое время с момента бедствия выполнена операция (часы, минуты)					Обследованная площадь, кв. м			Количество полетов	Налет	Количество израсходованного топлива	Количество привлеченного личного состава	Примечание
	доклад		обнаружение радиотехнически, визуально	подход спасателей	эвакуация пострадавших количество, эвакуированных	радиотехническим способом	визуально	воздушным фотографированием					
	в КЦПС	в ГКЦПС											
1	2	3	4	5	6	7	8	9	10	11	12	13	14

12. Ущерб, причиненный на местности

13. Анализ проведенной ПСР:

а) положительный опыт

в) предложения по совершенствованию ПСР

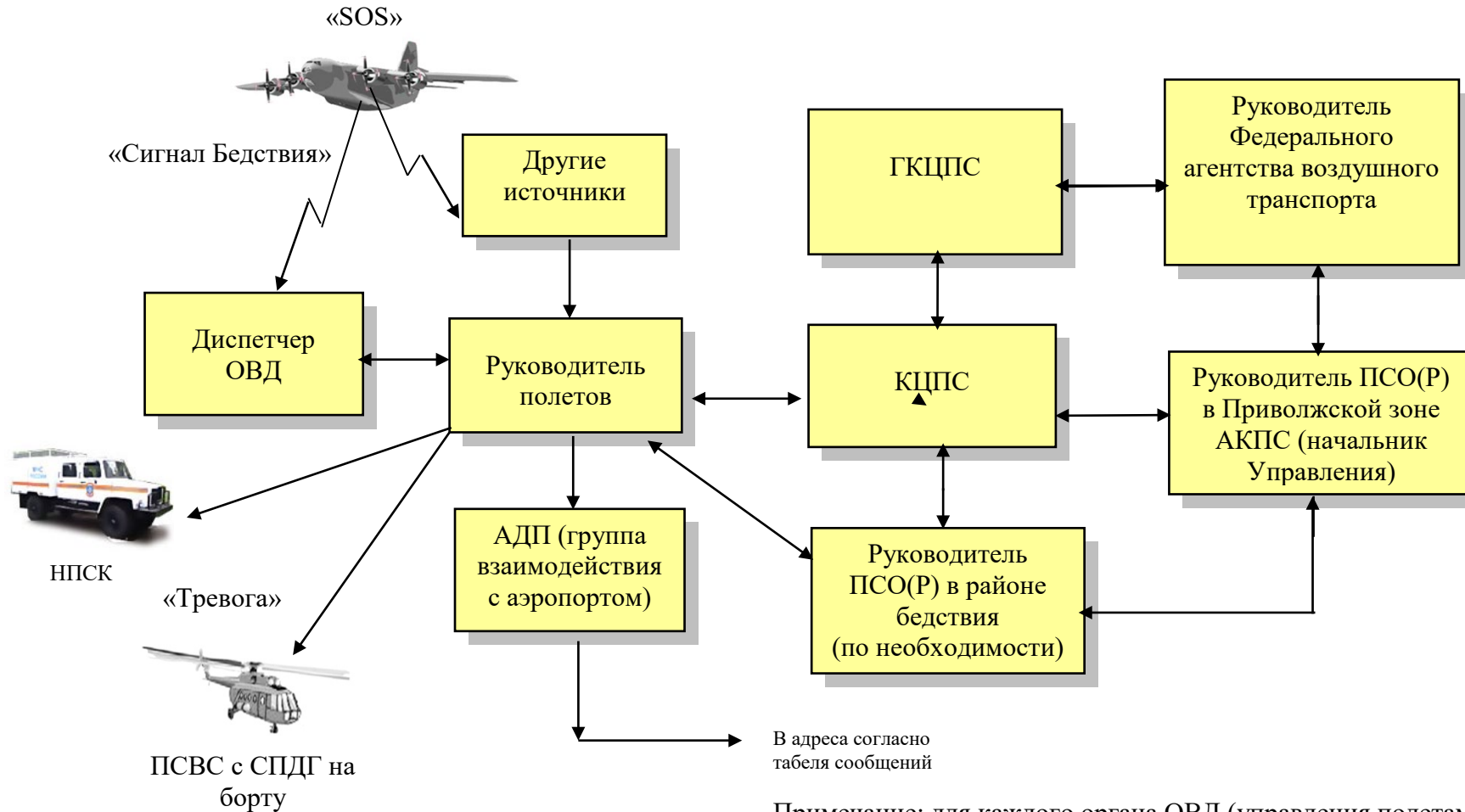
Начальник межрегионального территориального
управления воздушного транспорта
Федерального агентства воздушного транспорта)

(подпись)

(фамилия, инициалы)

" _ " _____ 20__ г.

Схема связи и управления при проведении ПСО (Р) в Приволжской зоне АКПС



Примечание: для каждого органа ОВД (управления полетами), сил и средств поиска и спасания разрабатывается схема связи и управления применительно к району ответственности и местным условиям.